

2024-2028 STRATEJİK PLANI

MELSA MESLEKİ VE TEKNİK
ANADOLU LİSESİ MÜDÜRLÜĞÜ



2028

2027

2026

2025

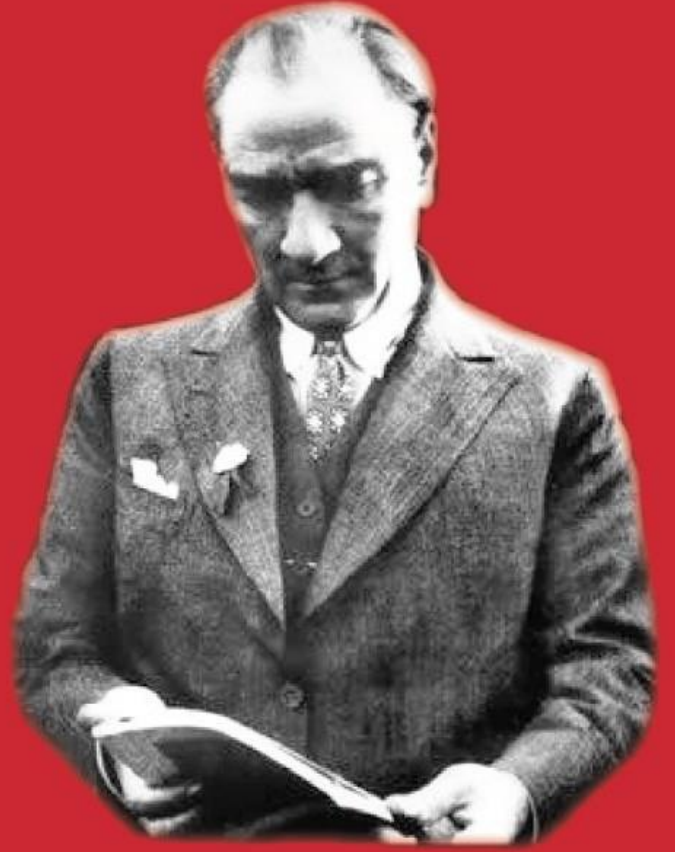
2024



2024

“Eđitimidir ki ulusu özgür; řanlı ve yüksek bir toplum olarak yařatır.”

Mustafa Kemal ATATÜRK



Okul/Kurum Bilgileri



MELSA MESLEKİ VE TEKNİK ANADOLU LİSESİ

İli: Muğla		İlçesi: Fethiye	
Adres:	Mahalle: Eldirek Mahallesi Posta Kodu: 48300 İlçe: Fethiye İli: Muğla	Coğrafi Konum (link)	https://maps.app.goo.gl/uF1UUy2TFrHAgYgF6
Telefon Numarası:	2526121300	Faks Numarası:	2526121300
e- Posta Adresi:	963231@meb.k12.tr	Web sayfası adresi:	https://melsamta1.meb.k12.tr/
Kurum Kodu:	963231	Öğretim Şekli:	Tam gün (Tekli Eğitim)

SUNUŐ

Bilgi aęı adı verilen 21. yuzyılda bütun ölkelerin üzerinde önemle durdukları ve giderek daha fazla kaynak ayırdıkları sektör eğitimidir. Ölkemiz; ekonomik sosyal ve kültürel alanlarda olduęu kadar sanayi alanında da önemli gelişmelere sahne olmaktadır. Bu gelişmeler doğrutusunda nitelikli insan gücü ihtiyacının sürekli arttıęı ölkemizde, mesleki ve teknik eğitim de giderek daha büyük bir önem kazanmaktadır.

Ölkemizin bu alandaki ihtiyacını karşılayabilmek için; çağdaş bilim ve teknolojik bilim ve metotları bilen, yorumlayan, kullanan ve alanındaki yeniliklere uyum saęlayan, üretken insan gücü ihtiyacının sürekli arttıęı ölkemizde, mesleki ve teknik eğitim de daha büyük bir önem kazanmaktadır. Gelişen teknolojiye uyum saęlamak ve başarıyı yakalamak için, planlanmış bir stratejinin ve hedefin olması gerekmektedir. Bizler de kurum olarak bir takım olabilme, kurumumuzu belirlenen vizyon ve hedeflere taşıyabilmek için biz kimiz, neredeyiz, nereye gitmek istiyoruz sorularından yola çıkarak tüm çalışanlarımızla birlikte stratejik planlama sürecini yürütmekteyiz.

Stratejik Planlama kamu kaynaklarının etkin ve düzenli kullanılması ile ilgili olarak yöneticilere yol haritası olan hedeflere kısa yoldan ulaşarak olumlu sonuçlar doğurması açısından önemli hale gelmiştir. Okulumuz için katılımcı ekip ruhu ile başarıya ulaşacağımıza inancım tamdır.

Ekip ruhu ile paydaşlarımızla beraber planlanan hedeflere doğru sürekli ve sürdürülebilir bir Plan belirlemeye çalıştık. Tabi okulumuzun yeni olması ve özellikle çevre ile ilgili sorunların giderilmesi önceliklerimiz arasında yer almaktadır. Stratejik planlama ekibine katkı saęlayarak okulumuzun gelişimine ve güçlenmesine imkân veren tüm paydaşlarımıza ve ekibimize şükranlarımı sunuyorum.

Bilim YÖRÖK
Okul MÖDÖRÖ

İçindekiler Tablosu

SUNUŞ.....	4
Tablolar ve Şekiller	6
1. BÖLÜM.....	7
1.1. Strateji Geliştirme Kurulu ve Stratejik Plan Ekibi.....	8
1.2. Planlama Süreci:	9
Şekil 1 : Stratejik Plan Oluşum Şeması	9
2. BÖLÜM.....	10
2.1. Kurumsal Tarihçe.....	11
2.2. Uygulanmakta Olan Stratejik Planın Değerlendirilmesi	12
2.3. Yasal Yükümlülükler ve Mevzuat Analizi.....	13
2.4. Üst Politika Belgeleri Analizi.....	14
2.5. Faaliyet Alanları ile Ürün/Hizmetlerin Belirlenmesi.....	15
2.6. Paydaş Analizi	16
2.7. Okul/Kurum İçi Analiz	19
2.8. Çevre Analizi (PESTLE).....	26
2.9. GZFT Analizi	28
2.10. Tespit ve İhtiyaçların Belirlenmesi.....	29
GELECEĞE BAKIŞ.....	30
3. GELECEĞE BAKIŞ	31
3.1. Misyonumuz.....	32
3.2. Vizyonumuz.....	32
3.3. Temel Değerlerimiz	33
4. AMAÇ, HEDEFLERE İLİŞKİN MİMARİ.....	34
MALİYETLENDİRME.....	47
6. Maliyetlendirme	48
İZLEME ve DEĞERLENDİRME.....	49
7. İZLEME VE DEĞERLENDİRME.....	50

Tablolar ve Şekiller

Tablo 1. Strateji Geliştirme Kurulu ve Stratejik Plan Ekibi Tablosu	8
Tablo 2. Üst Politika Belgeleri Analizi Tablosu	14
Tablo 3. Faaliyet Alanlar/Ürün ve Hizmetler Tablosu	15
Tablo 4. Paydaş Sınıflandırma Matrisi Tablosu	17
Tablo 5. Paydaş Önceliklendirme Matrisi	18
Tablo 6. Çalışanların Görev Dağılım	20
Tablo 7. İdari Personelin Hizmet Süresine İlişkin Bilgiler	20
Tablo 8. Okul/Kurumda Oluşan Yönetici Sirkülasyonu Oranı	20
Tablo 9. Öğretmenlerin Hizmet Süreleri (Yıl İtibarıyla)	21
Tablo 10. Kurumda Gerçekleşen Öğretmen Sirkülasyonunun Oranı	21
Tablo 11. Kurumdaki Mevcut Hizmetli/ Memur Sayısı	22
Tablo 12. Okul/kurum Rehberlik Hizmetleri	22
Tablo 13. Teknolojik Araç-Gereç Durumu	22
Tablo 14. Fiziki Mekân Durumu	23
Tablo 15. Kaynak Tablosu	23
Tablo 16. Harcama Kalemleri	23
Tablo 17. Gelir-Gider Tablosu	24
Tablo 18. İstatistik Veriler Tablosu	24
Tablo 19. PESTLE Analiz Tablosu	27
Tablo 20. GZFT Listesi.....	28
Tablo 21. Amaç, Hedef, Gösterge ve Stratejilere İlişkin Kart Şablonu	37
Tablo 22. Tahmini Maliyet Tablosu.....	49
Tablo 23: İzleme ve Değerlendirme Şablonu	52
Şekil 1 : Stratejik Plan Oluşum Şeması	9
Şekil 2 : Melsa Mesleki ve Teknik Anadolu Lisesi Müdürlüğü Teşkilat Şeması	19

1. BÖLÜM

STRATEJİK PLAN HAZIRLIK SÜRECİ



1.1. Strateji Geliştirme Kurulu ve Stratejik Plan Ekibi

Strateji Geliştirme Kurulu: Strateji geliştirme kurulu stratejik planlama çalışmalarını takip etmek ve ekiplerden bilgi alarak çalışmaları yönlendirmek üzere Okul Müdürü başkanlığında, Okulumuz Müdür Yardımcısı, Sağlık Hizmetleri Alan Şefi, Rehber Öğretmeni, Okul Aile Birliği Başkanı ve Öğrenci Temsilcisi katılımıyla kurulmuştur.

Stratejik Plan Ekibi: Okul müdürü tarafından görevlendirilen ve üst kurul üyesi olmayan Müdür yardımcısı başkanlığında, belirlenen öğretmenlerden oluşturulmuştur.

Çalışmaları yürüten ekip ve kurul bilgileri altta verilmiştir.

Tablo 1. Strateji Geliştirme Kurulu ve Stratejik Plan Ekibi Tablosu

Strateji Geliştirme Kurulu Bilgileri		Stratejik Plan Ekibi Bilgileri	
<u>Adı Soyadı</u>	<u>Unvanı</u>	<u>Adı Soyadı</u>	<u>Unvanı</u>
Bilim YÖRÜK	Okul Müdürü	Duran KESKİN	Müdür Yardımcısı
Asım Deniz ÖZDEMİR	Müdür Yardımcısı	Büşra CUNDA	Öğretmen
Hanife ORHAN	Sağlık Alan Şefi	Filiz SARI	Öğretmen
Öznur SÖĞÜT	Rehber Öğretmen	Ayşe CABBAR	Öğretmen
Betül ÖZTÜRK	Okul Aile Birliği Başkanı	Ramazan Erhan Erdoğan GÜRHAN	Öğretmen
Şevval AYTAR	Öğrenci Temsilcisi	Müjgân AVCI	Öğretmen

1.2. Planlama Süreci:



Şekil 1 : Stratejik Plan Oluşum Şeması

2024-2028 dönemi stratejik plan hazırlanma süreci Strateji Geliştirme Kurulu ve Stratejik Plan Ekibi'nin oluşturulması ile başlamıştır. Ekip tarafından oluşturulan çalışma takvimi kapsamında ilk aşamada durum analizi çalışmaları yapılmış ve durum analizi aşamasında, paydaşlarımızın plan sürecine aktif katılımını sağlamak üzere paydaş anketi, toplantı ve görüşmeler yapılmıştır. Durum analizinin ardından geleceğe yönelim bölümüne geçilerek okulumuzun/kurumumuzun amaç, hedef, gösterge ve stratejileri belirlenmiştir.

2024-2028 dönemi stratejik plan hazırlanması süreci Üst Kurul ve Stratejik Plan Ekibinin oluşturulması ile başlamıştır. Ekip tarafından oluşturulan çalışma takvimi kapsamında ilk aşamada durum analizi çalışmaları yapılmış ve durum analizi aşamasında paydaşlarımızın plan sürecine aktif katılımını sağlamak üzere paydaş anketi, toplantı ve görüşmeler yapılmıştır.

Durum analizinin ardından geleceğe yönelim bölümüne geçilerek okulumuzun amaç, hedef, gösterge ve eylemleri belirlenmiştir.

2. BÖLÜM

DURUM ANALİZİ



2.1. Kurumsal Tarihçe



Okulumuz Fethiye Sağlık Meslek Lisesi 1992-1993 Eğitim ve Öğretim yılında Sağlık Memurluğu Bölümü ve Hemşirelik Bölümü olarak 1 nolu Merkez Sağlık Ocağının 3. katında eğitim ve öğretime açılmıştır.

Bölgemizin Turizm bölgesi olması nedeni ile yabancı dil bilen Hemşire yetiştirmek üzere 1995-1996 Eğitim ve Öğretim yılında Anadolu Sağlık Meslek Lisesi olmuştur. 1996-1997 Eğitim ve Öğretim yılında Çevre Sağlığı Teknisyenliği Bölümü ilave edilerek 2 bölümde sürdürmüştür.

2001-2002 Eğitim ve Öğretim yılında okulumuz ATT (Acil Tıp Teknisyenliği) bölümüne dönüştürülmüştür. Eski Devlet Hastanesinin okulumuza tahsis edilmesinden sonra 2004-2005 Öğretim yılından itibaren yeni binamızda eğitime başlanmıştır. 2007-2008 Eğitim Öğretim yılında Hemşirelik Bölümü ilave edilerek, Acil Tıp Teknisyenliği ve Hemşirelik olarak iki bölüm halinde Eğitim Öğretime devam edilmektedir.

Okulumuz 14 Nisan 2010 tarihinden itibaren Anadolu Sağlık Meslek Lisesi haline dönüştürülmüştür 2012-2013 Eğitim-Öğretim yılında okulumuz Değirmenbaşı Eğitim kampüsünde yeni binasına kavuşmuştur. Okulumuzun binası Muğla El sanatları Limited Şirketi tarafından yapılmıştır. Okulumuzun adı Fethiye MELSA MESLEKİ VE TEKNİK ANADOLU LİSESİ olarak değişmiştir.

2014-2015 Eğitim-Öğretim yılında okulumuzu adı MELSA MESLEKİ ve TEKNİK ANADOLU LİSESİ olarak değişmiştir; mevcut bölümler kapatılarak yeni bölümler açılmıştır. Ebe Yardımcılığı, Hemşire Yardımcılığı ve Sağlık Bakım Teknisyenliği olmak üzere üç yeni bölüm açılmıştır.

Okulumuz Muğla ilinin Fethiye, Seydikemer, Dalaman, Ortaca, Köyceğiz, Marmaris ve Datça olmak üzere 7 ilçesinin sağlık alanı ara elaman ihtiyacını karşılayan okul olarak eğitim öğretim devam etmektedir.

2.2. Uygulanmakta Olan Stratejik Planın Değerlendirilmesi

2019 yılında yürürlüğe giren Müdürlüğümüz 2019-2023 Stratejik Planı; stratejik plan hazırlık süreci, durum analizi, geleceğe yönelim, Amaç, Hedef ve Eylemler ve Maliyetlendirme olmak üzere beş bölümden oluşturulmuştur. Bunlardan izleme ve değerlendirme faaliyetlerine temel teşkil eden stratejik amaç, stratejik hedef, performans göstergesi ve stratejilerin yer aldığı geleceğe yönelim bölümü eğitim ve öğretime erişim, eğitim ve öğretimde kalite ve kurumsal kapasite olmak üzere üç tema halinde yapılandırılmıştır. Söz konusu üç tema altında 2 stratejik amaç, 2 stratejik hedef, 13 performans göstergesi ve 9 stratejiye yer verilmiştir.

Okulumuzun 2019-2023 Stratejik Planı izleme ve değerlendirme çalışmalarında 5 yıllık Stratejik Planın izlenmesi ve 1 yıllık gelişim planının izlenmesi olarak ikili bir ayrıma gidilmiştir Stratejik planın izlenmesinde 6 aylık dönemlerde izleme yapılmış denetim birimleri, il ve ilçe millî eğitim müdürlüğü ve Bakanlık denetim ve kontrollerine hazır halde tutulmuştur.

Okulumuzun 2019-2023 Stratejik Planı değerlendirildiğinde; belirlenen stratejik amaç, stratejik hedefler ile performans göstergelerine tamamen ya da makul düzeyde ulaşıldığı görülmüştür. Melsa Mesleki ve Teknik Anadolu Lisesi Müdürlüğünce hazırlanan ilk stratejik plan olması da dikkate alındığında bu oranın, başarı düzeyi iyi olarak anlaşılabilir.

2024-2028 yıllarını kapsayacak 5 yıllık stratejik planımız yine; plan hazırlık süreci, durum analizi, geleceğe yönelim, Amaç, Hedef ve Stratejilerin Belirlenmesi ile İzleme ve Değerlendirme olmak üzere beş bölümden oluşturulmuştur. Planımızın “Geleceğe Yönelim” bölümü Millî Eğitim Bakanlığı 2024-2028 Stratejik Planı'nda 7 amaç, 33 hedef, 130 performans göstergesi ve 147 strateji kurgusuna göre şekillendirilmiştir. Tüm bu değerlendirmeler göz önünde bulundurulduğunda, Okulumuz 2024-2028 Stratejik Planı dönemi için okulumuzun güçlü yönlerinden ve fırsatlarından yararlanarak önceki tecrübeler rehberliğinde günümüz ve gelecek hedeflerine uygun ve ulaşılabilir performans göstergelerinin belirlenmesine yönelik çalışmalar yapılmıştır.

2.3. Yasal Yükümlülükler ve Mevzuat Analizi

Bu aşamada okula görev ve sorumluluklar yükleyen, okulun faaliyet alanını düzenleyen mevzuat gözden geçirilerek yasal yükümlülükler ve dayanaklar listesi oluşturulmuştur.

Melsa Mesleki ve Teknik Anadolu Lisesinin görev ve sorumlulukları:

- T.C. Anayasası
- 12. Kalkınma Planı
- Cumhurbaşkanlığı Programı,
- Orta Vadeli Program,
- Cumhurbaşkanlığı Yıllık Programı,
- 1739 Sayılı Milli Eğitim Temel Kanunu
- 652 Sayılı Milli Eğitim Bakanlığının Teşkilat ve Görevleri Hakkındaki Kanun Hükmünde Kararname
- 222 Sayılı Milli Eğitim Temel Kanunu (Kabul No: 5.1.1961, RG: 12.01.1961 / 10705 - Son Ek ve Değişiklikler: Kanun No: 12.11.2003/ 5002, RG:21.11.2003 /25296)
- 657 Sayılı Devlet Memurları Kanunu
- 3308 Sayılı Mesleki Eğitim Kanunu
- MEB Personel Mevzuat Bülteni
- Ortaöğretim Kurumları Yönetmeliği
- Milli Eğitim Bakanlığı Rehberlik ve Psikolojik Danışma Hizmetleri Yönetmeliği
- Milli Eğitim Bakanlığı 2024-2028 stratejik planı.
- Muğla İl Millî Eğitim Müdürlüğü 2024-2028 stratejik planı.
- Fethiye İlçe Millî Eğitim Müdürlüğü 2024-2028 stratejik planı.

Melsa Mesleki ve Teknik Anadolu Lisesi tüm kamu kurumları bağlayan genel mevzuat hükümlerinin yanında yukarıda genel olarak değinilen Yasalar, Kanun Hükmünde Kararnameler ile Yönetmeliklerle görevlerini sürdürmektedir.

2.4. Üst Politika Belgeleri Analizi

Müdürlüğümüze görev ve sorumluluk yükleyen amir hükümlerin tespit edilmesi için tüm üst politika belgeleri ayrıntılı olarak taranmış ve incelenmiştir. Bu çerçevede Müdürlüğümüz 2024-2028 Stratejik Planının stratejik amaç, hedef, performans göstergeleri ve stratejileri hazırlanırken bu belgelerden yararlanılmıştır.

Üst politika belgeleri;

- 12. Kalkınma Planı
- Cumhurbaşkanlığı Programı,
- Orta Vadeli Program,
- Cumhurbaşkanlığı Yıllık Programı,
- Millî Eğitim Bakanlığı Stratejik Planı,
- Muğla İl Millî Eğitim Müdürlüğü Stratejik Planı,
- Fethiye İlçe Millî Eğitim Müdürlüğü Stratejik Planı

Tablo 2. Üst Politika Belgeleri Analizi Tablosu

Üst Politika Belgesi	İlgili Bölüm/Referans	Verilen Görevler/İhtiyaçlar
On İkinci Kalkınma Planı	Yurt İçi Tasarruflar	350.2, 352.3 Sayılı Tedbir Maddeleri
	Eğitim	658, 659, 660 Sayılı Amaç Maddeleri ve Bunlara Bağlı Politika ile Tedbir Maddeleri
	İstihdam	698. 704, Sayılı Amaç Maddeleri ve Bunlara Bağlı Politika ile Tedbir Maddeleri
	Gençlik	746.1, 746.4, 746.5,746.6, 746.7, 747.1, 747.2, 748.6, 749.3. Sayılı Tedbir Maddeleri
	Kültür ve Sanat	783.1, 783.2, 783.5 785.1, 785.2, 785.6
	Spor	795.1, 796.1
	Afet Yönetimi	839.1, 839,3
Orta Vadeli Program (2024-2026)	Yeşil dönüşüm	10. tedbir
Cumhurbaşkanlığı 2024 Yıllık Program	Yurt İçi Tasarruflar	350.2, 352.3 Sayılı Tedbir Maddeleri
	Eğitim	665.4, 662.4, 670.2
	Sağlık	706.1
	Çocuk	732.1 732.2.
	Gençlik	746.5, 746.6, 748.6.
	Kültür Sanat	785.2. T
	Spor	796.1.
5018 sayılı Kamu Mali Yönetimi ve Kontrol Kanunu	Madde 9	Kamu idareleri; kalkınma planları, Cumhurbaşkanlığı tarafından belirlenen politikalar, programlar, ilgili mevzuat ve benimsedikleri temel ilkeler çerçevesinde geleceğe ilişkin misyon ve vizyonlarını oluşturmak, stratejik amaçlar ve ölçülebilir hedefler saptamak, performanslarını önceden belirlenmiş olan göstergeler doğrultusunda ölçmek ve bu sürecin izleme ve değerlendirmesini yapmak amacıyla katılımcı yöntemlerle stratejik plan hazırlanması.

2.5. Faaliyet Alanları ile Ürün/Hizmetlerin Belirlenmesi

Mevzuat analizi çıktıları dolayısıyla görev ve sorumluluklar dikkate alınarak okulun sunduğu temel ürün ve hizmetler belirlendi. Belirlenen ürün ve hizmetler Tablo 3'te belirtildiği gibi belirli faaliyet alanları altında toplulaştırılmıştır. Faaliyet alanları ile ürün ve hizmetlerin belirlenmesi amaç, hedef ve stratejilerin oluşturulması aşamasında yönlendirici olacaktır.

Tablo 3. Faaliyet Alanlar/Ürün ve Hizmetler Tablosu

Faaliyet Alanı	Ürün/Hizmetler
Öğretim-eğitim faaliyetleri	Öğrenci İşleri Kayıt-nakil işleri Devam-Devamsızlık, Sınıf geçme, Sınav hizmetleri, İşletmelerde Beceri Eğitimi, Öğrenim belgesi düzenleme işleri
Rehberlik faaliyetleri	Öğrencilere rehberlik hizmetleri Velilere rehberlik hizmetleri Rehberlik faaliyetlerini yürütmek
Sosyal faaliyetler	Yerel ve Ulusal projelere katılımlar, Geziler, Kulüp Çalışmaları,
Sportif faaliyetler	Yerel ve Ulusal Sportif faaliyetlere katılım Atletizm, Voleybol, Futsal, Futbol, Badminton, Masa Tenisi
Kültürel ve sanatsal faaliyetler	Gösteriler, Sergiler, Yarışmalar,
İnsan kaynakları faaliyetleri (mesleki gelişim faaliyetleri, personel etkinlikleri...)	Derece terfi, Hizmetçi eğitim, Seminer ve Konferanslar, Personel Özlük İşlemleri
Okul aile birliği faaliyetleri	Okul Kantin İşlemleri, Satın Alma ve Tahakkuk Hizmetleri, Bütçe İşlemleri,
Öğrencilere yönelik faaliyetler	Kulüp Çalışmaları, Öğrenci davranışlarının değerlendirilmesi, Öğrenci başarısının değerlendirilmesi, Rehberlik ve Yönlendirme Çalışmaları, İşletmelerde Beceri Eğitimi ,
Ölçme değerlendirme faaliyetleri	Sınav hizmetleri, Öğrenci başarısının değerlendirilmesi Başarısızlık nedenlerinin araştırılması
Öğrenme ortamlarına yönelik faaliyetler	Atölye Temrinlik Sağlama, Donatım Sağlanması, Fatih Projesi
Ders dışı faaliyetler	Sosyal Projeler, AB Projeleri, Geziler,

*Tabloda sıralanan faaliyet alanları örnek olarak sıralanmıştır. Okul/kurumlar tür ve yapılarına göre faaliyet alanlarını ve ürün /hizmetlerini belirleyeceklerdir.

2.6. Paydaş Analizi

Paydaşlar, Melsa Mesleki ve Teknik Anadolu Lisesinin, Sağlık hizmetleri ile ilgisi olan, kurumdan doğrudan veya dolaylı, olumlu ya da olumsuz yönde etkilenen veya kuruluşu etkileyen kişi, grup veya kurumlardır. Paydaşlarımız, iç ve dış paydaşlar olarak sınıflandırılmıştır. Melsa Mesleki ve Teknik Anadolu Lisesi personelinin tümüyle toplantı, anket, mülakat gibi yöntemler kullanarak 2024- 2028 Stratejik Planı için görüş ve önerileri, Melsa Mesleki ve Teknik Anadolu Lisesinin Güçlü/Zayıf yönleri ile Fırsat/Tehditleri belirlenmiştir.

Paydaşlarımızın Görüş ve Önerileri;

- Stratejik planının ilimizin mesleki eğitiminin geleceğini şekillendirmede önemli bir belge olduğunu,
- Hazırlanan planın niteliğinden çok uygulama konusunda problemler olduğunu,
- Planlar/programlar ve bütçe bağlantısının geliştirilmesi gerektiğini,
- Kamu yatırımlarının yönetimi konusunda işbirliği, ortak anlayış ve karşılıklı güven geliştirme ihtiyacı olduğunu,
- İzleme ve değerlendirme konusunda eksiklik olduğunu,
- Katılımcılığın artırılması,
- Çalışanların iletişimi,
- Kurumun iyileştirmeye açık alanlar olduğu düşünülmektedir.

Okul hizmetlerinin özellikle bazı paydaşlarımız tarafından yeterince tanınmadığı tespit edilmiştir. Genel olarak ise paydaşlar nezdinde Okulumuz hakkındaki değerlendirmelerin olumlu olduğu görülmüştür.

Tablo 4. Paydaş Sınıflandırma Matrisi Tablosu

Sıra No	Paydaş Adı	İç Paydaş	Dış Paydaş	Çalışanlar	Müşteriler	Temel Ortak	Stratejik Ortak
1.	Milli Eğitim Bakanlığı	✓				✓	
2.	Muğla İl Milli Eğitim Müdürlüğü	✓				✓	
3.	Fethiye İlçe Milli Eğitim Müdürlüğü	✓				✓	
4.	Diğer Meslek Lisesi Müdürlükleri	✓					✓
5.	İdareciler	✓		✓			✓
6.	Öğretmenler	✓		✓			
7.	Öğrenciler	✓			✓		
8.	Hizmetliler	✓		✓			
9.	Okul Aile Birliği		✓			✓	
10.	Veliler		✓		✓		
11.	Muğla İl Sağlık Müdürlüğü		✓			✓	
12.	Muğla İli Kamu ve Özel Hastaneler		✓			✓	
13.	İlimiz Özel Poliklinikler		✓			✓	

Paydaşların Belirlenmesi.

Okulumuzun Mesleki Eğitim yapıyor olması Misyon, Vizyon gereği ve hizmet sağlayıcı aynı zamanda hizmet alıcı olması nedeni ile çok geniş ve çok çeşitli paydaş guruplarına sahiptir. Bağlı bulunduğumuz İlçe Milli Eğitim Müdürlüğü'nün yanı sıra okulumuzun sağlık hizmetleri alanında eğitim öğretim vermesi nedeniyle birçok kamu sağlık kurumları ile özel sağlık kurumları ile öğrenci staj ve işletmelerde beceri eğitimi gibi konularda bağlantımız bulunmaktadır. Bu nedenle içiçe geçmiş hizmet sağlama ve hizmet alma bağları olma nedeniyle İlimiz ve ilçemizdeki birçok kuruluşlarla paydaş gurubumuz vardır.

Tablo 5. Paydaş Önceliklendirme Matrisi

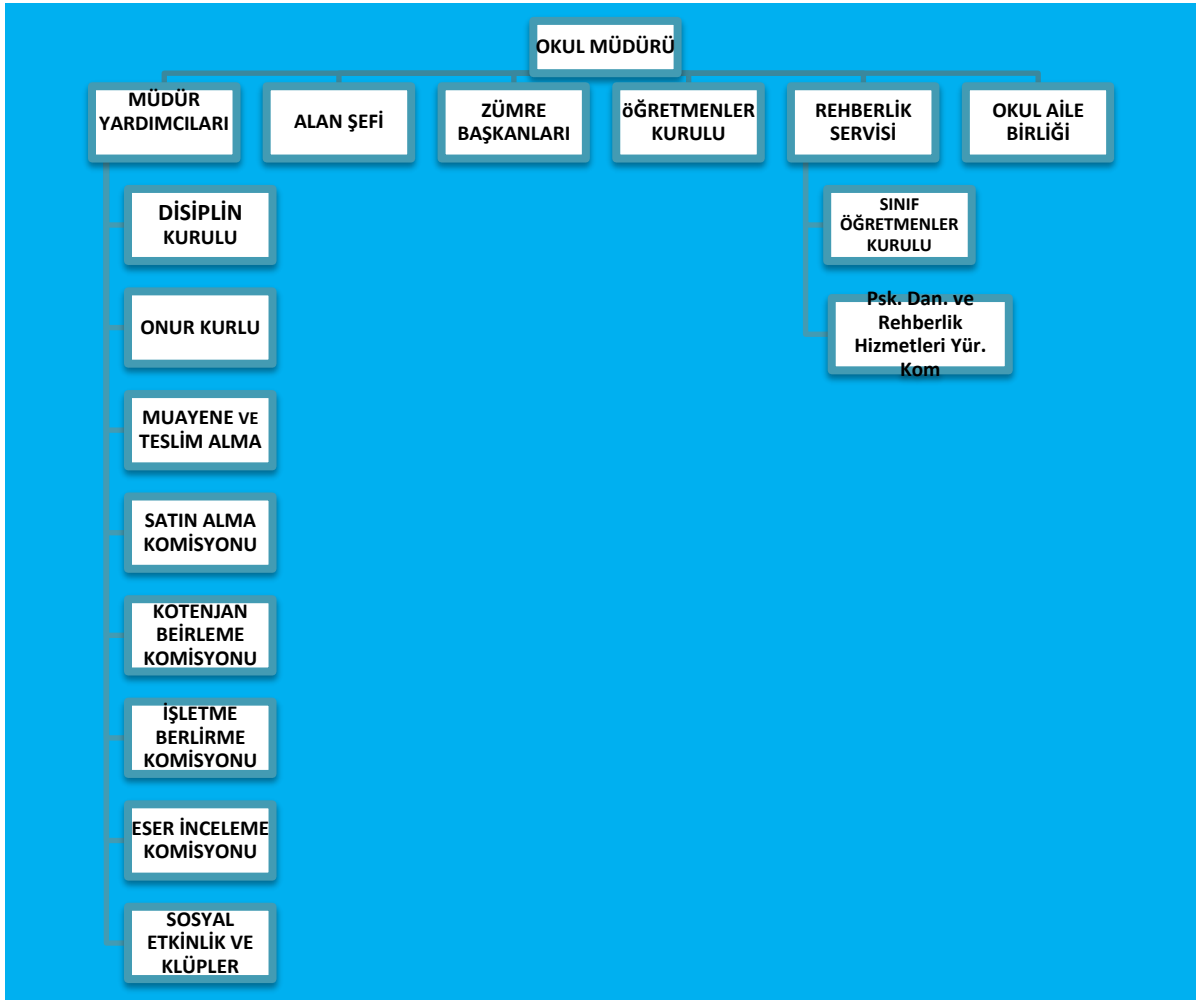
PAYDAŞLAR	İç Paydaş			Dış Paydaş			Müşteri	Neden Paydaş	Önem Derecesi (1:Önemli, 2:Önemsiz)
	Temel Ortak	Stratejik Ortak	Çalışan	Temel Ortak	Stratejik Ortak	Tedarikçi			
Milli Eğitim Bakanlığı	X							Bağlı olduğumuz merkezi idare	1
Muğla İl Milli Eğitim Müdürlüğü	X							Bağlı olduğumuz üst idare	1
Fethiye İlçe Milli Eğitim Müdürlüğü	X							Bağlı olduğumuz üstidare	1
Diğer Meslek Lisesi Müdürlükleri					X			İşbirliği	1
İdareciler			X					Hizmet üreten ve hizmet alan üretilen hizmetin niteliğini belirleyen hizmet alanlara ulaştırılan	1
Öğretmenler			X					Hizmet üreten ve hizmet alan üretilen hizmetin niteliğini belirleyen hizmet alanlara ulaştırılan	1
Öğrenciler							X	Hizmet alan	1
Hizmetliler			X					Hizmet üreten	1
Okul Aile Birliği				X				Doğrudan ve Dolaylı Hizmet Alan	1
Veliler							X	Doğrudan ve Dolaylı Hizmet Alan	1
Muğla İl Sağlık Müdürlüğü				X		X		Amaçlarımıza Ulaşmada Destek İçin İşbirliği İçinde Olmamız Gereken Kurum	1
Muğla İli Kamu ve Özel Hastaneler				X		X		Amaçlarımıza Ulaşmada Destek İçin İşbirliği İçinde Olmamız Gereken Kurum	1
İlimiz Özel Poliklinikler				X		X		Amaçlarımıza Ulaşmada Destek İçin İşbirliği İçinde Olmamız Gereken Kurum	1

2.7. Okul/Kurum İçi Analiz

Kuruluş içi analiz; Okulumuzda tüm öğretmenler yüksekokul ya da fakülte mezunu olup 4 öğretmen ve 1 idarecimizin yüksek lisans eğitim vardır. Kurum kültürünü geliştirmek adına okulumuzda her yıl personel adına sosyal ve kültürel yemekler, geziler ve spor etkinlikleri yapılmaktadır. , okulumuzda fatih al yapısı mevcut olup tüm akıllı tahtalar internet erişimine açık bulunmaktadır. Okulumuz tek bina ve 12.000 metre kare bahçeye sahiptir. Okulumuzda merkezi bütçe ve okul aile birliği kanalı ile bütçeler oluşturulmakta ve bu bütçelerden başta okulun fiziki düzenlemesi olmak üzere eğitim öğretim etkinliklerinin sağlıklı yapılması için harcamalar yönetmelik esaslarına göre yapılmaktadır. Okulumuzda fiziki olarak kapasite kullanımının üstünde bir öğrenci bulunmaktadır.

Etkili bir okul/kurum içi analiz süreci; okulumuzun öğrenci kaynağı Fethiye ve Civarındaki öğrencilerdir. Öğrencilerimiz orta ve alt gelir seviyesine sahip sosyal ve ekonomik sınıfta yer almaktadırlar bir kısım öğrencimiz taşıma ile yada civardaki yurtlardan okulumuza gelmektedirler, okulumuzda müzik, spor, resim gibi alanlarda yetenekli öğrenciler bulunmakta ve bu öğrencilerin kendilerini gerçekleştirme fırsatı tannabilmektedir. Okulumuzda veli ilgisi oldukça alt seviyede olup bu konuda okulumuz riskli grupta yer almaktadır.

2.7.1. Teşkilat Şeması



Şekil 2 : Melsa Mesleki ve Teknik Anadolu Lisesi Müdürlüğü Teşkilat Şeması

2.7.2. İnsan Kaynakları

Tablo 6. Çalışanların Görev Dağılımı

Çalışanın Ünvanı	Görevleri
Okul /Kurum Müdürü	Kanun, Yönetmelik program ve emirlere uygun olarak okulun bütün işlerini yürütmeye, düzene koymaya, denetlemeye yetkilidir. Müdür, okulun amaçlarına uygun olarak, yönetilmesinden, değerlendirmesinden, geliştirmesinden sorumludur.
Müdür Yardımcısı	Öğrenci işleri, Eğitim-Öğretim hizmetleri ve personel hizmetlerinin müdür adına yürüten sorumludur. Müdüre karşı sorumludur.
Atölye ve Bölüm Şefleri	Her öğretim yılı başında alan/bölüm, atölye ve laboratuvarında görevli personel arasında işbölümü yapar ve onay için okul müdürlüğüne sunar. Alan/bölüm zümre öğretmenleri kuruluna başkanlık eder. Okula ait bina, atölye, laboratuvar ve dersliklerin, alanın öğretim programına uygun olarak ders araç gereç ve donatım ihtiyacını belirler ve temini için teklifte bulunur.
Öğretmenler	Kendilerine verilen ve yetkili sayıldıkları dersleri okutmak. Okuttukları derslerle ilgili uygulama ve deneyleri yapmak. Serbest çalışma saatlerinde öğrencileri gözetlemek.
Yardımcı Hizmetler Personeli	Yardımcı hizmetler sınıfı personeli, okul yönetimince yapılacak planlama ve iş bölümüne göre her türlü yazı ve dosyayı dağıtmak ve toplamak, müracaat sahiplerini karşılamak ve yol göstermek, hizmet yerlerini temizlemek, aydınlatma ve ısıtma yerlerinde çalışmak, nöbet tutmak, okula getirilen ve çıkarılan her türlü araç gereç ve malzeme ile eşyayı taşıma ve yerleştirme işlerini yapmakla yükümlüdürler.

Tablo 7. İdari Personelin Hizmet Süresine İlişkin Bilgiler

Hizmet Süreleri	2024 Yıl İtibarıyla	
	Kişi Sayısı	%
1-4 Yıl	0	0
5-6 Yıl	0	0
7-10 Yıl	0	0
10.....Üzeri	3	100

Tablo 8. Okul/Kurumda Oluşan Yönetici Sirkülasyonu Oranı

	Yıl İçerisinde Okul/Kurumdan Ayrılan Yönetici Sayısı			Yıl İçerisinde Okul/Kurumda Göreve Başlayan Yönetici Sayısı		
	2021	2022	2023	2021	2022	2023
TOPLAM	0	0	1	0	0	1

Tablo 9. Öğretmenlerin Hizmet Süreleri (Yıl İtibarıyla)

Hizmet Süreleri	Branşı	Kadın	Erkek	Hizmet Yılı	Toplam
1-3 Yıl					
4-6 Yıl	Sağlık Hizmetleri	0	1	4	1
7-10 Yıl	Sağlık Hizmetleri	2	0	9	2
11-15 Yıl	Sağlık Hizmetleri	3	0	14	3
11-15 Yıl	Türk Dili ve Edebiyatı	2	0	11	2
11-15 Yıl	Beden Eğitimi	0	1	13	1
11-15 Yıl	İngilizce	1	0	13	1
16-20	Sağlık Hizmetleri	2	0	19	2
20 ve üzeri	Sağlık Hizmetleri	7	0	30	7
20 ve üzeri	Türk Dili ve Edebiyatı	1	3	27	4
20 ve üzeri	Matematik	0	2	32	2
20 ve üzeri	Tarih	0	2	30	2
20 ve üzeri	Fizik	1	0	30	1
20 ve üzeri	Biyoloji	1	0	32	1
20 ve üzeri	Coğrafya	0	1	26	1
20 ve üzeri	Din Kültürü ve AHB	0	1	22	1
20 ve üzeri	Felsefe	1	1	29	2
20 ve üzeri	İngilizce	2	0	27	2
TOPLAM		23	12		35

Tablo 10. Kurumda Gerçekleşen Öğretmen Sirkülasyonunun Oranı

	Yıl İçerisinde Kurumdan Ayrılan Öğretmen Sayısı			Yıl İçerisinde Kurumda Göreve Başlayan Öğretmen Sayısı		
	2021	2022	2023	2021	2022	2023
TOPLAM	3	5	7	2	3	9

Tablo 11. Kurumdaki Mevcut Hizmetli/ Memur Sayısı

SN	Görevi	Erkek	Kadın	Eğitim Durumu	Hizmet Yılı	Toplam
1	Memur	0	0	0	0	0
2	Hizmetli	0	2	Lise	25	2

Tablo 12. Okul/kurum Rehberlik Hizmetleri

Mevcut Kapasite				Mevcut Kapasite Kullanımı ve Performans					
Psikolojik Danışman Norm Sayısı	Görev Yapan Psikolojik Danışman Sayısı	İhtiyaç Duyulan Psikolojik Danışman Sayısı	Görüşme Odası Sayısı	Danışmanlık Hizmeti Alan			Rehberlik Hizmetleri İle İlgili Düzenlenen Eğitim/Paylaşım Toplantısı vb. Faaliyet Sayısı		
				Öğrenci Sayısı	Öğretmen Sayısı	Veli Sayısı	Öğretmenlere Yönelik	Öğrencilere Yönelik	Veilere Yönelik
1	1	0	1	412	43	412	5	12	4

2.7.3. Teknolojik Düzey

Tablo 13. Teknolojik Araç-Gereç Durumu

Araç-Gereçler	2021	2022	2023	İhtiyaç
Masaüstü Bilgisayar	20	21	15	15
Teknik Oda	1	1	1	1
Akıllı Tahta	17	17	17	0
Fen Laboratuvarı	1	1	1	0
Kamera Sistemi	16	16	16	32
Yazıcı Tarayıcı	10	12	15	0
İnternet	1	1	1	0
Yangın söndürme sistemler	3	3	3	0
Dizüstü Bilgisayar	5	7	7	0

Tablo 14. Fiziki Mekân Durumu

Fiziki Mekân	Var	Yok	Adedi	İhtiyaç	Açıklama
Öğretmen Çalışma Odası	√		1	0	
Ekipman Odası	√		1	0	
Kütüphane		√		1	
Rehberlik Servisi	√		1	0	
Resim Odası		√	0	0	
Müzik Odası		√	0	0	
Çok Amaçlı Salon		√	0	1	
Spor Salonu		√	0	1	

2.7.4. Mali Kaynaklar

Tablo 15. Kaynak Tablosu

Kaynaklar	2024	2025	2026	2027	2028
Genel Bütçe	200000 TL	250000 TL	350000 TL	500000 TL	900000 TL
Okul Aile Birliği	100000 TL	150000 TL	250000 TL	350000 TL	500000 TL
Özel İdare	0	0	0	0	0
Kira Gelirleri	0	0	0	0	0
Döner Sermaye	0	0	0	0	0
Dış Kaynak/Projeler	0	0	0	0	0
Diğer	0	0	0	0	0
TOPLAM	300000 TL	400000 TL	600000 TL	850000 TL	1400000 TL

Tablo 16. Harcama Kalemleri

Harcama Kalemi	Çeşitleri
Personel	15.000.000 TL
Onarım	50.000 TL
Sosyal-sportif faaliyetler	20.000 TL
Temizlik	60.000 TL
İletişim	20.000 TL
Kırtasiye	70.000 TL

Tablo 17. Gelir-Gider Tablosu

YILLAR	2021		2022		2023	
HARCAMA KALEMLERİ	GELİR	GİDER	GELİR	GİDER	GELİR	GİDER
Temizlik		30.000 TL		30000 TL		30000 TL
Küçük Onarım		7.000 TL		7000 TL		7000 TL
Bilgisayar Harcamaları		5.000 TL		5000 TL		5000 TL
Büro Makinaları Harcamaları	50.000 TL	8.000 TL	70.000 TL	8000 TL	100.000 TL	8000 TL
Telefon		5.000 TL		5000 TL		5000 TL
Sosyal Faaliyetler		1.080 TL		1080 TL		1080 TL
Kırtasiye		2.700 TL		2700 TL		2700 TL
GENEL		1.000 TL		1000 TL		1000 TL

2.7.5. İstatistiki Veriler

Tablo 18. İstatistiki Veriler Tablosu

	ÖĞRETMEN	ÖĞRENCİ		Toplam öğrenci sayısı	Öğretmen başına düşen öğrenci sayısı
	Toplam öğretmen sayısı	Kız	Erkek		
2024 yılı	45	290	119	409	9

Ders Başarısı Nedeniyle Sınıf Tekrarı Yapan Öğrenci Sayısı		
Öğretim Yılı	Toplam Öğrenci Sayısı	Sınıf Tekrarı Yapan Öğrenci Sayısı
2020/2021	440	Yok
2021/2022	430	Yok
2022/2023	429	3

Yıllara Göre 12. Sınıf Öğrenci Sayısı Mezun Sayısı						
	2021		2022		2023	
DAL ADI	12.sınıf Öğrenci Sayısı	Mezu Sayısı	12.sınıf Öğrenci Sayısı	Mezun Sayısı	12.sınıf Öğrenci Sayısı	Mezun Sayısı
Hemşire Yardımcılığı	20	20	21	21	41	41
Ebe Yardımcılığı	9	9	10	10	17	17
Sağlık Bakım Tekniksyenliği	34	34	37	37	65	64
TOPLAM	63	63	68	68	123	122

Sorumluluğu Bulunan Öğrenci Sayısı		
Öğretim Yılı	Toplam Öğrenci Sayısı	Sorumluluğu Bulunan Öğrenci Sayısı
2020/2021	440	90
2021/2022	430	100
2022/2023	429	80

Devamsızlık Nedeni İle Sınıf Tekrarı Yapan Öğrenci Sayısı		
Öğretim Yılı	Toplam Öğrenci Sayısı	Devamsızlıktan Dolayı Sınıf Tekrarı Yapan Öğrenci Sayısı
2020/2021	440	Yok
2021/2022	430	5
2022/2023	429	11

Ödül ve Cezalar			
	2020/2021	2021/2022	2022/2023
	Öğrenci Sayısı	Öğrenci Sayısı	Öğrenci Sayısı
Onur Belgesi Alan Öğrenci Sayısı	44	70	92
Teşekkür Belgesi Alan Öğrenci Sayısı	156	114	100
Takdir Belgesi Alan Öğrenci Sayısı	108	110	103
Disiplin Cezası Alan Öğrenci Sayısı	Yok	17	8

2.8. Çevre Analizi (PESTLE)

Çevre analiziyle okul/kurum üzerinde etkili olan veya olabilecek politik, ekonomik, sosyo-kültürel, teknolojik, yasal çevresel dış etkenlerin tespit edilmesi amaçlanır. Dış çevreyi oluşturan unsurlar (nüfus, demografik yapı, coğrafi alan, kentsel gelişme, sosyokültürel hayat, ekonomik, sosyal, politik, kültürel durum, çevresel, teknolojik ve rekabete yönelik etkenler vb.) okul ve kurumun kontrolü dışındaki koşullara bağlı ve farklı eğilimlere sahiptir. Bu unsurlar doğrudan veya dolaylı olarak okul/kurumun faaliyet alanlarını etkilemektedir.

Bu bölümde, okul/kurumu etkileyen ya da etkileyebilecek dış çevre eğilimleri ve koşulları değerlendirilir.

Bu analiz ile elde edilen veriler, GZFT analizinin “fırsatlar” ve “tehditler” bölümlerinin oluşturulmasında zemin oluşturur. Tespit ile ihtiyaçların belirlenmesi ise stratejilerin geliştirilmesinde önemli bir rol oynayacaktır.

Söz konusu etkenlerin tespit edilmesinde PESTLE matrisinden faydalanılır.

Okul ve kurum dış çevrede meydana gelebilecek değişiklikleri sürekli olarak izleyerek analiz etmek, ortaya çıkabilecek fırsat-tehditleri önceden tahmin edip gerekli önlemleri almak zorundadır.

Okul/kurum içi analizde, sağlıklı bir şekilde ortaya konan güçlü ve zayıf yönler, çevre analizi aşamasında elde edilecek fırsatlar ve tehditler ile birlikte değerlendirilerek en uygun stratejiler belirlenmelidir.

Tablo 19. PESTLE Analiz Tablosu

Politik-Yasal etkenler	Ekonomik etkenler
<ul style="list-style-type: none">12. Kalkınma Planı ve 2024-2026 Orta Vadeli Program,Milli Eğitim Bakanlığı 2024-2028 Stratejik PlanıMEB politikaları3308 Sayılı Mesleki ve Teknik Eğitim Kanunu	<ul style="list-style-type: none">İlçemiz sakinleri arasındaki yaşam standardı farkı söz konusudur. Ancak bu durum öğrencilerimizin iş bulma olanağını kısıtlamamaktadır.Sağlık alanında açılan yeni poliklinikler nedeniyle istihdamın arttıracaktır.Okul Aile Birlikleri'nin yatırım yapabilmesiYerinden yönetim ile okul alt yapı hizmetlerinin karşılanması
Sosyokültürel etkenler	Teknolojik etkenler
<ul style="list-style-type: none">Mesleki eğitime yönlendirme: Bakanlığımızın mesleki eğitime verdiği önem sebebiyle okulumuza olan ilgi gün geçtikçe büyümektedirOkulun bulunduğu bölgede sosyal tesislerin olmaması öğrencilerin beslenmelerinde Fastfood tercih etmelerine neden olmaktadır.Bilinçsiz teknolojik araç kullanımı: Öğrencilerin gelişimini olumsuz etkileyebilecek zararlı uygulamalara girme tehlikesi vardır.Boş zaman etkinlikleri: Öğrencilerimizin boş zamanlarını sosyal ve sportif etkinlikler yerine gelişimlerine olumlu katkı yapmayacak ortamlarda geçirmeleri sosyalleşmelerini kısıtlamaktadır	<ul style="list-style-type: none">e- Devlet uygulamaları,Dijital Platformlar Eba, ÖBA üzerinden uzaktan eğitim imkânları bulunmaktadırPersonelin ve öğrencilerin teknoloji kullanım kapasiteleri iyi derecededirOkulumuzdaki akıllı tahtalar ve fiber internetin olması, teknik oda malzemeleri (CPR maketi, organ ve insan vücudu maketleri, ateller vb.) gibi teknolojik araçlar görsel öğrenme imkanı sağlamaktadır.
Çevresel Etkenler	
<ul style="list-style-type: none">Okulumuzun bulunduğu alanda hava ve suyu olumsuz yönde etkileyecek organize sanayi bölgeleri bulunmamaktadır.Toprak yapısı,Okulumuz bölgede Akdeniz İklimi Bitki örtüsü mevcuttur.Doğal kaynakların korunması ilgili bakanlıklar ve bölge müdürlüklerince gerekli çalışmalar yapılmaktadır.Okulumuzun bulundu ilçe deprem kuşağında bulunmaktadır.	

2.9. GZFT Analizi

Tablo 20. GZFT Listesi

İç Çevre	
Güçlü Yönler	Zayıf Yönler
1-Okul yönetici ve öğretmenlerinin ihtiyaç duyduğunda İlçe Milli Eğitim Müdürlüğü yöneticilerine ulaşabilmesi 2-Öğrencilerin Projelerle ve sosyal aktivitelerle desteklenmesi. 3-Okulumuzda normal öğretimin yapılması 4-Rehberlik servisinin etkili sorun çözer yapıda çalışması 5-Okul veli işbirliğinin güçlü olması- Velilere kısa sürede ulaşılabilmesi 6-Okulumuzun Ortaöğretimde; Öğrencilerin yaparak-yaşayarak uygulamalı ders işleme 7-Devamsızlık konusunda okul idaresinin olumlu çalışmaları 8-Okul aile birliğinin okuldaki faaliyetleri desteklemesi 9-Sistemli ve verimli çalışan bir yönetim kadrosunun olması-Öğretmen ve yönetici 10-İletişiminin iyi olması, Çalışanlar arası bilgi paylaşımı ve işbirliğinin olması 11-Okulun diğer okul/kurumlarla işbirliğinin güçlü olması 12-Okulda olumlu kurum kültürünün varlığının olması 13-Okul sağlığı ve güvenliği ile iş sağlığına ilişkin çalışmaların yapılması 14-İşletmede beceri eğitimi ve staj uygulamaları için teşvik mekanizmalarının olması, kolay işletme bulunması 15-Okulumuzun 30 yıllık bir tarihe sahip olması 16-Mezun öğrencilerimizin 2 yıllık meslek yüksekokullarına geçişte ek puan olanaklarının olması	1-Okulun fiziki mekânlarının yetersiz olması 2-Öğrencilerin amaçsız olması- Öğrencilerin derslerde aktif olmamaları 3-Öğrencilerimizin genellikle parçalanmış ve yoksul aile çocuklarından oluşması 4-Ergenlik çağındaki öğrencilerin, ergenlik sürecini sağlıklı Yaşayabilmelerini sağlayacak yeterli aktivasyonların yapılamaması. 5-Mezun olan öğrencilerimizin mezun olduktan sonra kendi alanlarıyla ilgili iş bulamaması, farklı alanlarda çalışmaları. 6-Öğrencilerde kitap okuma alışkanlığının olmaması. 7-Atölye, kantin ve sınıf donanımlarındaki eksiklikler. 8-Sınavlarla bir okula giremeyen öğrencilerin en son çare olarak meslek lisesine gelmesi 9-Öğrencilerde üniversite hedefinin tam olarak yerleşmemiş olması. 10-Öğretmen hizmet içi eğitimlerinin azlığı, motivasyon eksikliği olması 11-Ortaöğretimde okul türü kontenjanlarının öğrenci ve veli talepleri ile uyumsuzluğu, öğrencilerin genelde Anadolu liselerini tercih etmeleri 12-Bilimsel, kültürel, sanatsal ve sportif faaliyetlere katılımın düşük olması 13-Çalışanların motivasyon ve örgütsel bağlılık düzeylerinin düşük olması ve ödül - ceza sisteminin yetersiz olması

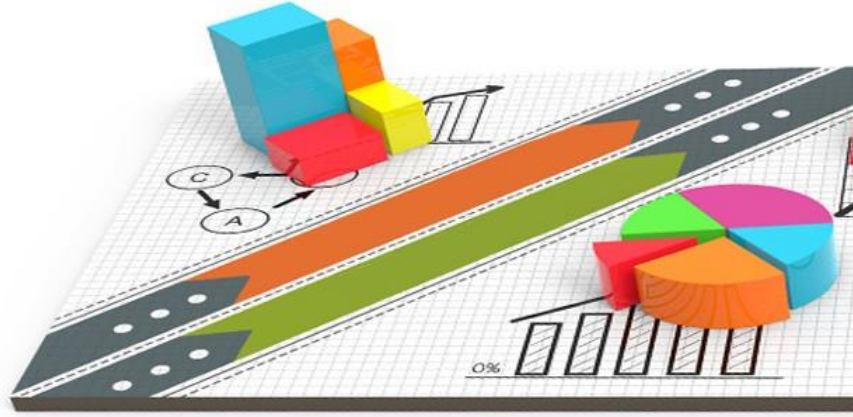
Dış Çevre	
Fırsatlar	Tehditler
<p>1-Okulumuz ilçemizde ve yakın ilçelerde Sağlık Hizmetleri Alanında eğitim veren tek meslek lisesi olması</p> <p>2-Okulumuzda normal öğretimin yapıyor olması</p> <p>3-Eğitim öğretim uygulamalarında yerleşmiş ve iyi işleyen bir sistem bulunması</p> <p>4-İlçe milli eğitim müdürlüğü ile işbirliğinin güçlü olması.</p> <p>5-Okula yönelik veli, toplum desteğinin güçlü olması</p> <p>6-Sağlık Hizmetleri Alanımızın Uygulama atölyelerinin bulunması</p> <p>7-Okulumuzun diğer okullar ve kurumlarla iletişiminin güçlü olması</p> <p>8-Hizmet alanların beklenti ve görüşlerinin dikkate alınması</p> <p>9-Sosyal medya okuryazarlık becerilerinin gelişmesinin portaller, web siteleri ve mobil uygulamalarla mezunların takibine imkân tanınması</p> <p>10-Öğrencilerin Staj ve Beceri Eğitimi yapabileceği işletmelerin bulunması</p> <p>11-Eğitimin kalitesinin artırılması için AB programlarının olması, projelerle desteklenmesi</p> <p>12-Öğrencilerimizin iş kazaları ve meslek hastalıklarına karşı sosyal güvenlik kapsamında olmaları ve Stajyer öğrencilere ücret ödenmesi,</p>	<p>1-Okulumuzda üniversiteye hazırlık düzeyinde tam anlamıyla eğitim yapılmaması</p> <p>2-Okul ihata duvarının düşük olması nedeniyle öğrencilerin okul dışına çıkmaları ve dışarıdan kişilerin girmesine neden olması</p> <p>3-Kültür derslerinin ders saatlerinin az olması.</p> <p>4-Seçmeli derslerin ders saatlerinin diğer meslek liselerine göre az olması.</p> <p>5-Okulun başarılı çalışmalarının kamuoyuna yeterince aktarılmaması</p> <p>6-Öğrencilerde çevre bilincinin olmaması.</p> <p>7-Mesleki ve teknik eğitime ilişkin olumsuz algı.</p> <p>8-Kültür derslerindeki müfredatın yoğun olması</p> <p>9-Okulumuz çevresinde liselerin yoğunluğu</p> <p>10-Gelişen teknolojinin öğrencileri olumlu etkilediği gibi, olumsuzda etkilemesi Derse ilgisizlik. Özellikle cep telefonları</p> <p>11-Öğrenci ve ailelerin meslekler ve iş hayatıyla ilgili yeterli bilgiye sahip olmaması</p> <p>12-Parçalanmış ve problemlili aileler</p> <p>13-Okul bölgesinde sosyal tesislerin olmaması nedeniyle öğrencilerin dışarıdan yiyecek içecek sipariş etmesi</p> <p>14-Okulun yanından şehirler arası ana yolun olması</p> <p>15-Okulumuz binasının MTKS merkezi olması ve çevresinde direksiyon eğitimlerinin yapılması</p> <p>16-Okulumuzun alanın büyük olmasından kaynaklı kontrolünün güç olması</p> <p>17-Öğrencilerin meslek liselerini bilinçli olarak değil, anne baba, arkadaş ve çevre etkisinde kalarak tercih etmeleri</p>

2.10. Tespit ve İhtiyaçların Belirlenmesi

Müdürlüğümüz stratejik planında tespitler ve ihtiyaçlar, durum analizi aşamalarında öne çıkan, durum analizini özetleyebilecek türde ifadelerden oluşturulmuştur. Durum analizinde yer alan her bir başlıkta yapılan değerlendirmeler sonucunda belirlenmiş olan tespitler ve ihtiyaçlardan Müdürlüğümüz stratejik planının mimarisi ve hedef kartlarının oluşturulmasında yararlanılmıştır.

BÖLÜM 3

GELECEĞE BAKIŞ



3. GELECEĐE BAKIŐ

GeleceĐe bakıő s¼recinde okul/kurum misyon, vizyon ve temel deĐerler bildirimlerini belirler. Misyon, vizyon ve temel deĐerler, okul/kurumun uzun vadede idealleri doĐrultusunda ilerleyebilmesi i¼in y¼nlendiricilik iŐlevi g¼r¼r. Okul/kurum, bu aŐamada misyon ve vizyonlarını ifade edecek, temel deĐerlerini belirleyecek, temalarını, ama¼larını, hedeflerini ve stratejilerini ortaya koyacaklardır.

Okul/kurumun geleceĐe bakıŐını belirlemede birinci derecede sorumlu kiŐi ¼st y¼neticidir. ¼st y¼netici (okul/kurum m¼d¼r¼), stratejik plan d¼neminin ¼tesine ge¼en geleceĐe bakıŐın geliŐtirilmesinde Okul/kurum Strateji GeliŐtirme Kurulu'nun g¼r¼Ő¼n¼ almalıdır.

GeleceĐe bakıŐ, okul/kurumun uzun vadede neyi, hangi temel deĐerler ¼er¼evesinde baŐarmak istediĐini ifade etmekte olup Őu sorulara cevap verir;

- Hangi misyonu (ana g¼rev ve sorumlulukları) yerine getirmek i¼in varız?
- Uzun vadede baŐarmak istediĐimiz vizyonumuz (idealimiz) nedir?
- Misyonumuzu yerine getirip vizyonumuza ulaŐmaya ¼alıŐırken ne t¼r bir ¼alıŐma felsefesini ve deĐerleri esas almalıyız?

¼st y¼netici tarafından strateji geliŐtirme kurulu ve stratejik planlama ekibine, geleceĐe bakıŐın detaylarının belirlenmesi i¼in bir perspektif verilir. GeleceĐe bakıŐ ile stratejik planın sonraki ¼alıŐmalarının bu perspektif temelinde y¼r¼t¼lmesi gerekir.

3.1. Misyonumuz

"Melsa Mesleki ve Teknik Anadolu Lisesi öğrencilerini; insan haklarına saygılı dürüst, ahlaklı, bilim ve sağlığın önemini kavrayan, din, dil, ırk ve cinsiyet ayırımı gözetmeyen, evrensel bir bakış açısı ile çalışabilen, sorumluluk sahibi öğrenciler olarak yetiştirmek ve bu öğrencileri bir üst öğrenim kurumuna donanımlı bir şekilde hazırlamak"

"Sağlık hizmetlerinin yürütülmesinde ekip çalışmasının önemini kavrayan, özgüveni yüksek, insan haklarına saygılı, etik değerlere sahip, çalışkan, sorumluluk alabilen, mesleki gelişmeleri yakından takip eden sağlık personeli yetiştirmede öncü bir okul olmak"

3.2. Vizyonumuz

3.3. Temel Deęerlerimiz

TEMEL DEęERLERİMİZ

Atatürk ilke ve inkılâplarına baęlıyız,
Her öęrenciye deęer veririz,
Eęitim ve Öęretim işlerinde fırsat eřitlięi saęlarız,
Saęlıklı iletiřimi temel alırız,
Çevreye ve topluma duyarlıyız,
Ölçme ve Deęerlendirmede řeffaflıęı savunuruz,
Öęrencimizi, birer meslek adayı olarak görmekte ve bu
anlayıřla eęitmekteyiz.
Modern eęitim anlayıřını bütün yönleriyle yerleřtirmeye
çalıřmaktayız.

4. AMAÇ, HEDEFLERE İLİŞKİN MİMARİ

Amaç 1. Öğrencilerin eğitim ve öğretime etkin katılımlarıyla tamamlamalarını sağlamak.

Hedef 1.1. Öğrencilerin okula erişim, devam ve okulu tamamlama oranları artırılabacaktır.

Hedef 1.2. Öğrencilerin ders dışı etkinliklere katılım oranları artırılabacaktır.

Amaç 2. Ulusal ve uluslararası alanda mesleki yeterliliği ile kabul gören, mesleki değerlere sahip, yaratıcı, yenilikçi, girişimci, üretken, ekonomiye değer katan ehil işgücü yetiştirilmesi sağlanacaktır.

Hedef 2.1. Öğrencilerin genel derslerdeki başarı ortalamaları artırılabacaktır.

Hedef 2.2. Öğrencilerin mesleki beceri ve yetkinlikleri geliştirilecektir.

Hedef 2.3. Bir üst öğrenime yerleşen mesleki ve teknik ortaöğretim öğrencileri sayısı artırılabacaktır.

Hedef 2.4. Öğrencilerin akademik ve yaşam becerileri geliştirilmesi için rehberlik faaliyetleri güçlendirilecektir.

Amaç 3. Okulun amaçlarına ulaşmasını sağlayacak kurumsal imkân ve yetkinlikler verimli ve sürdürülebilir bir şekilde geliştirilecektir.

Hedef 3.1. Okulun fiziki mekânlarının okulun ihtiyaç ve hedefleri doğrultusunda iyileştirilmesi sağlanacaktır.

Hedef 3.2. Okul yöneticilerinin ve öğretmenlerin mesleki gelişimleri güçlendirilecektir.

Hedef 3.3. Eğitim ve öğretimin bilişsel, duyuşsal ve davranışsal açıdan sağlıklı ve güvenli bir ortamda gerçekleştirilmesi için okul sağlığı ve güvenliği

geliştirilecektir.

Hedef 3.4. İklim değişikliğinin olumsuz etkilerini azaltmak ve çevresel sürdürülebilirliği sağlamak için tasarruf tedbirleri kapsamında enerji verimliliği artırılabacaktır.

5.AMAÇ, HEDEF VE GÖSTERGE VE STRATEJİLER

Bu bölümde Melsa Mesleki ve Teknik Anadolu Lisesi Müdürlüğü 2024-2028 Stratejik Planı'nın amaç, hedef, hedef kartı ve stratejilerine yer verilmiştir.

Bakanlığımız 2024-2028 Stratejik Planı'yla uyumlu örnek hedef kartları dikkate alınarak, Müdürlüğümüz 3 tematik yapı doğrultusunda amaç ve hedeflerini belirlemiştir.

Bu kapsamda;

Eğitim-Öğretime Erişim ve Katılım Teması
2 hedef ve bu hedefe ilişkin 7 performans
göstergesi ile 8 strateji

Eğitim ve Öğretimde Kalite Teması
4 hedef ve bu hedefe ilişkin 15 performans
göstergesi ile 14 strateji

Kurumsal Kapasite Teması
3 hedef ve bu hedefe ilişkin 11 performans
göstergesi ile 12 strateji

olmak üzere Melsa Mesleki ve Teknik Anadolu Lisesi Müdürlüğü 2024-2028 Stratejik Planı'nda toplamda 9 hedef, 33 performans göstergesi ve 34 strateji bulunmaktadır.

Söz konusu tematik amaçlar, hedefler, performans göstergesi ve stratejiler ise her temanın kendi kartında Tablo 15'te ayrıntılı şekilde yer almaktadır.

Tablo 21. Amaç, Hedef, Gösterge ve Stratejilere İlişkin Kart Şablonu

TEMA	EGİTİM-ÖĞRETİME ERİŞİM VE KATILIM
Amaç 1	Öğrencilerin eğitim ve öğretime etkin katılımlarıyla tamamlamalarını sağlamak.
Hedef 1.1	Öğrencilerin okula erişim, devam ve okulu tamamlama oranları artırılacaktır.

Performans Göstergeleri	Hedef Etkisi*	Başlangıç Değeri**	1. Yıl	2. Yıl	3. yıl	4. Yıl	5. Yıl	İzleme Sıklığı	Rapor Sıklığı
PG 1.1.1 Bir eğitim ve öğretim yılında devamsızlık süresi 20 günden (mazeretli ve mazeretsiz) fazla olan öğrenci oranı (%)	25	1,7	1,5	1,5	1	1	1	1 Yıl	1 Yıl
PG1.1.2. Bir eğitim ve öğretim yılında sınıf tekrar eden öğrenci oranı (%)	25	4.37	2	1	1	1	1	1 Yıl	1 Yıl
PG1.1.3 Bir eğitim ve öğretim yılında örgün eğitimden ayrılan öğrenci oranı (%)	25	2.67	-	-	-	-	-	1 Yıl	1 Yıl
PG1.1.4Okula kayıt olanların mezun olma oranı (%)	25	99,19	100	100	100	100	100	1 Yıl	1 Yıl
Koordinatör Birim	Okul idaresi								
İş birliği Yapılacak Birimler	Rehberlik servisi, Sınıf öğretmenleri								
Riskler	-İlçe dışından ikamet eden öğrencilerin bulunması, -Sağlık Hizmetleri alanı mezunu öğrencilerinin doğrudan istihdam edilememesi, -Öğrencilerin okula devamının sağlanması hususunda okul-aile iş birliğinin yetersiz kalması, -Ortaöğretim çağındaki öğrencilerin örgün eğitimden yaygın eğitim kurumlarına geçiş talebi -Okulun şehir merkezinin dışında olması, -Mesleki ve teknik eğitime ve bazı mesleklere yönelik toplumda olumsuz bakış açısının devam etmesi ve yükseköğretime atfedilen değerlerin fazla olması,								
Stratejiler	S1. Öğrencilerin devamsızlık nedenleri belirlenecek, öğrenci ve veli iş birliğiyle bu nedenleri ortadan kaldırmaya yönelik çalışmalar yürütülecektir. S2. Sınıf tekrarı nedenleri araştırılarak buna yönelik önleyici tedbirler geliştirilecektir. S3. Okul ortamının öğrenciler için cazip hale gelmesini sağlayacak sosyal, sportif vb. imkânlar artırılacaktır.								
Maliyet Tahmini	10.000 TL								
Tespitler	- Sağlık Hizmetleri sektörlerinin Lise mezunu öğrencilerini istihdamda fazla tercih etmemeleri -Öğrencilerin okulun uzak olmasından dolayı ilk saate geç kalması - Öğrencilerin ilk derse geç kalmayı alışkanlık haline getirmesi - Öğrencilerin okula aidiyet duygusunun gelişmemiş olması								
İhtiyaçlar	-İlk dersin başlama saatinin düzenlenmesi, - Okula Geç gelmeyi alışkanlık haline getiren öğrencilerin tespit edilip velileri ile iletişime geçilmesi, -Günlük yoklamaların alındıktan sonra velilere bilgilendirme mesajı gönderilmesi - Öğrencilerin okula aidiyet duygularını geliştirici çalışmalar ve ödüllendirmelerin yapılması - Öğrencilerin başarı durumlarının takibinin yapılarak başarısızlık nedenlerinin tespit edilerek gerekli çalışmaların yapılması.								

TEMA	EĞİTİM-ÖĞRETİME ERİŞİM VE KATILIM
Amaç 1	Öğrencilerin eğitim ve öğretime etkin katılımlarıyla tamamlamalarını sağlamak.
Hedef 1.2	Öğrencilerin ders dışı etkinliklere katılım oranları artırılabacaktır.

Performans Göstergeleri	Hedef Etkisi*	Başlangıç Değeri**	1. Yıl	2. Yıl	3. yıl	4. Yıl	5. Yıl	İzleme Sıklığı	Rapor Sıklığı
PG1.2.1. Bir eğitim ve öğretim yılında bilimsel, sosyal, kültürel, sanatsal ve sportif alanlarda kurum içi ve kurum dışı en az iki faaliyete katılan öğrenci oranı (%)	40	12	15	20	20	20	20	1 Yıl	1 Yıl
PG1.2.2. Bir eğitim ve öğretim yılında en az iki toplum hizmeti faaliyetine katılan öğrenci oranı (%)	40	10	15	15	20	20	20	1 Yıl	1 Yıl
PG1.2.3. Bir eğitim ve öğretim yılında yerel, ulusal ve uluslararası proje, yarışma vb. etkinliklere katılan öğrenci oranı (%)	20	5	5	5	5	6	7	1 Yıl	1 Yıl
Koordinatör Birim	Okul Sosyal Kulüpleri								
İş birliği Yapılacak Birimler	Rehberlik servisi, Okul idaresi, Alan şefi								
Riskler	<ul style="list-style-type: none"> - Öğrencilerin Sosyo- Ekonomik durumlarının düşük olması, - Haftalık ders saatlerinde sosyal kulüp etkinlikleri dersinin olmaması, - Okulun bulunduğu yerleşim bölgesinde öğrencilerin sosyal aktivite yapacağı alanların olmaması, - Sağlık hizmetleri alanında yapılacak sosyal sorumluluk projelerinin sınırlı olması 								
Stratejiler	<p>S1. Her bir öğrencinin bir kulüp faaliyetinde aktif olarak yer alması sağlanarak kulüp faaliyetlerinin etkinliği artırılabacaktır.</p> <p>S2. Öğrencilerin seviyelerine uygun olarak toplumsal sorunların çözümüne katkı sağlamak amacıyla afet ve acil durum, çevre, eğitim, spor, kültür ve turizm, sağlık ve sosyal hizmetler alanlarında toplum hizmeti faaliyetlerine katılımları artırılabacaktır.</p> <p>S3. Öğrencilerin yerel, ulusal ve uluslararası proje ve yarışmalara katılmaları teşvik edilecektir.</p> <p>S4. Okulda eğitimi verilen meslek alanlarının öğretim programı kazanımlarına uygun olarak kurum dışı etkinliklere katılım teşvik edilecektir.</p> <p>S5. Okulda oluşturulacak bilim kulübü aracılığıyla yerel düzeyde etkinliklerin düzenlenmesi sağlanacaktır.</p>								
Maliyet Tahmini	10.000 TL								
Tespitler	<ul style="list-style-type: none"> - Öğrencilerin bilimsel, kültürel, sanatsal ve sportif faaliyetlere katılımının düşük olması, - Toplumda akademik başarıya yüksek değer atfedilmesi, - Ders programları nedeniyle okul kulüplerinin aktif olarak çalışmaması, - Öğrencilerin yerel, ulusal ve uluslararası proje ve yarışmalara katılmalarının fazla olmaması - yerel, ulusal ve uluslararası proje ve yarışmalara katılım duyurularının tam olarak yapılmaması 								
İhtiyaçlar	<ul style="list-style-type: none"> - Veli ve öğretmenlere yönelik olarak öğrencilerin bilimsel, kültürel, sanatsal ve sportif faaliyetlere katılması yönünde farkındalık çalışmalarını yürütülmesi, - Öğrencilerin seviyelerine uygun olarak toplum hizmeti faaliyetlerine katılımlarını sağlayacak projeler üretilecektir. - Öğrencilerin yerel, ulusal ve uluslararası proje ve yarışmalara katılmaları için duyuruların zamanında yapılması ve katılımların özendirilmesi - Okulun bulunduğu bölgedeki sivil toplum kuruluşları, işletmelerle işbirliği yapılarak iş başı eğitim yapılması planlanacaktır. 								

TEMA	EĞİTİM VE ÖĞRETİMDE KALİTE
Amaç 2	Ulusal ve uluslararası alanda mesleki yeterliliği ile kabul gören, mesleki değerlere sahip, yaratıcı, yenilikçi, girişimci, üretken, ekonomiye değer katan ehil işgücü yetiştirilmesi sağlanacaktır.
Hedef 2.1	Öğrencilerin genel derslerdeki başarı ortalamaları artırılabacaktır.

Performans Göstergeleri	Hedef Etkisi*	Başlangıç Değeri**	1. Yıl	2. Yıl	3. yıl	4. Yıl	5. Yıl	İzleme Sıklığı	Rapor Sıklığı
PG2.1.1. Matematik dersi not ortalaması	20	57,62	60	65	65	70	70	1 Yıl	1 Yıl
PG2.1.2. Türk Dili ve Edebiyatı dersi not ortalaması	20	62,62	65	65	70	70	75	1 Yıl	1 Yıl
PG2.1.3. Ortak dersler not ortalaması	20	55,60	60	60	65	65	70	1 Yıl	1 Yıl
PG2.1.3. Yabancı dil dersleri not ortalaması	20	58,75	60	65	65	70	70	1 Yıl	1 Yıl
PG2.1.4. Öğrenci başına okunan kitap ortalaması	20	5	10	10	15	15	15	1 Yıl	1 Yıl
Koordinatör Birim	Okul idaresi,								
İş birliği Yapılacak Birimler	Sınıf Öğretmeleri, Rehberlik servisi, Genel Kültür Ders Öğretmenleri								
Riskler	<ul style="list-style-type: none"> -Öğrenci ve velilerde Yabancı dil eğitimine ilişkin farkındalığın yeterli olmaması, -Öğrenci alımlarında ön değerlendirme olmaksızın diploma notuna göre alımların olması, - Ortaokulda derslerin temel bilgilerinin tam olarak almamış olması, - Öğrencilerin ders tekrarı ve hazır olarak gelmeme alışkanlığı, - Matematik, Türk Dili ve Edebiyatı, Yabancı Dil ve Ortak Derslerin eğitiminin, öğrencilerin bireysel farklılıkları ile öğretim kademeleri ve okul türlerini dikkate almayan tek tip bir yaklaşımla yapılması, 								
Stratejiler	<p>S1. Öğrencilerin genel derslerdeki kazanım eksiklikleri tespit edilerek destekleme ve yetiştirme kurslarıyla akademik yeterliklerinin artırılması sağlanacaktır.</p> <p>S2. Okulda düzenlenen münazara, panel vb. etkinlikler vasıtasıyla öğrencilerin dili kullanma ve kendilerini ifade etme becerileri geliştirilecektir.</p> <p>S3. Öğrencilerin kitap okumasını teşvik etmek için etkinlikler düzenlenecektir.</p> <p>S4. Okul içinde makale, kompozisyon yazma, resim yapma vb. yarışmalar düzenlenecek ve öğrencilerin ödüllendirilmesi sağlanacaktır.</p> <p>S5. Her bir öğrencinin hazır bulunuşluk seviyesine uygun en az bir proje ve etkinliğe katılması sağlanacaktır.</p>								
Maliyet Tahmini	15000 TL								
Tespitler	<ul style="list-style-type: none"> - Öğrencilerin ders tekrarı ve hazır olarak gelmemesi - DYK kurslarının açılmaması - Öğrencilerin derslere ilişkin farkındalığın sağlanamamış olması - Öğrencilerde okuma alışkanlıklarının olmaması 								
İhtiyaçlar	<ul style="list-style-type: none"> - Yabancı dil derslerinin sağlıklı ilgili konuların meslek dersi öğretmenleri ile birlikte koordineli bir şekilde yabancı dil ile işlenmesinin sağlanması - Performans çalışmaları, araştırma ve inceleme çalışmaları arttırılacak akademik olarak değerlendirilecektir. - Derslere alanında uzman kişiler davet edilerek öğrencilerin farkındalıkları arttırılacaktır. - Okulda öğrencilere belirli bir zaman dilimi oluşturularak okuma saatleri yapılacaktır. 								

TEMA	EĞİTİM VE ÖĞRETİMDE KALİTE
Amaç 2	Ulusal ve uluslararası alanda mesleki yeterliliği ile kabul gören, mesleki değerlere sahip, yaratıcı, yenilikçi, girişimci, üretken, ekonomiye değer katan ehil işgücü yetiştirilmesi sağlanacaktır.
Hedef 2.2.	Öğrencilerin mesleki beceri ve yetkinlikleri geliştirilecektir.

Performans Göstergeleri	Hedef Etkisi*	Başlangıç Değeri**	1. Yıl	2. Yıl	3. yıl	4. Yıl	5. Yıl	İzleme Sıklığı	Rapor Sıklığı
PG2.2.1. Meslek dersleri yılsonu puan ortalaması	25	60,25	70	75	80	85	90	6 Ay	6 Ay
PG2.2.2. Beceri eğitimi yılsonu puan ortalaması	25	77,5	85	90	100	100	100	1 Yıl	1 Yıl
G2.2.3. Beceri eğitimi alan öğrencilerden işletmenin öğrenci becerileri ile ilgili memnuniyet oranı	25	75	80	85	90	95	100	1 Yıl	1 Yıl
PG2.2.4. Öğrencilerin beceri eğitimi aldıkları işletmeden memnuniyet oranı	25	70	80	85	90	95	100	1 Yıl	1 Yıl
Koordinatör Birim	Alan Şefi,								
İş birliği Yapılacak Birimler	Alan Ders Öğretmenleri								
Riskler	<ul style="list-style-type: none"> - Sektörün mesleki ve teknik eğitim mezunlarını istihdam etmede isteksiz davranması, - Mesleki ve teknik eğitime erişim imkânlarının artırılması ile ilgili paydaşların beklenen desteği vermemesi, - Sektörün öğrenci staj ücretlerinin ödemede gecikmeler yaşamaları, - Atölye donatılarının sektörün ihtiyacına cevap verecek araç gereç konusunda yetersiz olması, - İlçemizde Sağlık hizmetleri alanında faaliyet gösteren işletmelerin sınırlı olması. 								
Stratejiler	<p>S1. Meslek derslerinde proje tabanlı yöntem kullanılarak öğrencilerin analiz, sentez ve değerlendirme becerilerinin geliştirilmesi sağlanacaktır.</p> <p>S2. Öğrencilerin atölye ve laboratuvar derslerinde fiziki mekân sorumluluğu alması sağlanarak öğrencilerde sorumluluk bilinci geliştirilecektir.</p> <p>S3. Mesleki ve teknik eğitimle ilgili yerel, ulusal ve uluslararası boyutta düzenlenen etkinliklere katılım sağlanacaktır.</p>								
Maliyet Tahmini	15000 TL								
Tespitler	<ul style="list-style-type: none"> - Okulumuzun sağlık sektöründe yeterince tanınmamış olması. - İşletmelerde beceri eğitimini belirli işletmelerde yapıyor olması. - Uygulamalı eğitimlerin yapılacağı atölyenin yetersiz olması. - Sektör temsilcilerinin okulumuzda eğitim öğretime dahil olmamaları. 								
İhtiyaçlar	<ul style="list-style-type: none"> - Mesleki ve teknik eğitimde eğitim-üretim ve istihdam ilişkisinin güçlendirilmesi için ilgili taraflarla iş birlikleri, - Okulumuzda sağlık hizmetleri alanında olumlu davranış gösteren başarılı öğrencilerin özel sektörde istihdam edilmesi için beceri eğitimlerini özel sektörlerde yapmalarının sağlanması. - İşletme belirleme komisyonu tarafından yeni işletmelerin tespit edilerek okul tanıtım etkinliklerinin yapılması. - 11. Sınıflarda uygulamalı eğitimlerin belirli zamanlarda işletmelerde yapılmasının sağlanması. - Okulumuz alanıyla ilgili uygulamalı derslerde sektör temsilcilerinin katılımların sağlanması. 								

TEMA	EĞİTİM VE ÖĞRETİMDE KALİTE
Amaç 2	Ulusal ve uluslararası alanda mesleki yeterliliği ile kabul gören, mesleki değerlere sahip, yaratıcı, yenilikçi, girişimci, üretken, ekonomiye değer katan ehil işgücü yetiştirilmesi sağlanacaktır.
Hedef 2.3.	Bir üst öğrenime yerleşen mesleki ve teknik ortaöğretim öğrencileri sayısı arttırılacaktır.

Performans Göstergeleri	Hedef Etkisi*	Başlangıç Değeri**	1. Yıl	2. Yıl	3. yıl	4. Yıl	5. Yıl	İzleme Sıklığı	Rapor Sıklığı
PG2.3.1. Alanında bir üst öğrenime yerleşen öğrenci oranı	40	40	50	50	50	50	50	1 Yıl	1 Yıl
PG2.3.2. Ön lisans programlarına yerleşen öğrenci oranı	30	10	20	25	30	30	30	1 Yıl	1 Yıl
PG2.3.3. Lisans programlarına yerleşen öğrenci oranı	30	5	10	10	10	10	10	1 Yıl	1 Yıl
Koordinatör Birim	Rehberlik servisi								
İş birliği Yapılacak Birimler	Okul İdaresi, Alan Şefi,								
Riskler	<ul style="list-style-type: none"> - Mezunları izleyecek etkin mekanizmaların olmaması - Yükseköğretime geçişte uygulanan yöntemlerin, alanın devamı niteliğindeki yükseköğretim programlarına devamı sağlamaması, - Meslek liselerinden yükseköğretime geçişte Lisans Eğitimi için verilen ek puan sisteminin kaldırılması, - İletişim ve teknoloji araçlarının amaç dışı kullanılması, 								
Stratejiler	<p>S1. Dijital platformlarla öğrenciler akademik anlamda desteklenecektir..</p> <p>S2 Öğrencileri ilgi, yetenek ve ihtiyaçları doğrultusunda bir üst öğrenim programına hazırlayacak mesleki ve eğitsel rehberlik faaliyetleri yürütülecektir.</p>								
Maliyet Tahmini	15000 TL								
Tespitler	<ul style="list-style-type: none"> - 12. sınıflarda akademik derslerin yetersiz olması - Öğrencilerin yükseköğretim ile ilgili yeterince bilincin olmaması - Beceri eğitiminin uzun süreli olması nedeniyle öğrencilerin yorulmaları - Öğrencilerin mesleki yönelimlerinin somut olarak şekillenmemesi - Yükseköğretim tercih sürecinde tercih danışmanlığı faaliyetinden yararlanan öğrenci sayısının az olması. 								
İhtiyaçlar	<ul style="list-style-type: none"> - Her yıl öğrenci motivasyonunu artırıcı ve sınav kaygısını azaltıcı seminer düzenlemek - Üniversite tanıtım günlerinde aktif katılım sağlamak - TYT ve AYT sınavına girecek öğrencilere düzenli aralıklarla deneme sınavları uygulamak - Kariyer günleri planlanarak, öğrencilerin iş olanakları ile ilgili bilinçleri arttırılacak. - Teknoloji bağımlılığı ile ilgili aylık grup görüşmelerinin yapılması. - Üniversite tanıtım gezileri düzenlemek - Tercih danışmanlığı faaliyetlerinden yararlanacak öğrencilerin sayısını arttırmak için çeşitli toplantılar (Zoom, Yüz yüze WhatsApp vb uygulamalar) düzenlemek. 								

TEMA	EĞİTİM VE ÖĞRETİMDE KALİTE
Amaç 2	Ulusal ve uluslararası alanda mesleki yeterliliği ile kabul gören, mesleki değerlere sahip, yaratıcı, yenilikçi, girişimci, üretken, ekonomiye değer katan ehil işgücü yetiştirilmesi sağlanacaktır.
Hedef 2.4.	Öğrencilerin akademik ve yaşam becerileri geliştirilmesi için rehberlik faaliyetleri güçlendirilecektir.

Performans Göstergeleri	Hedefe Etkisi*	Başlangıç Değeri**	1. Yıl	2. Yıl	3. yıl	4. Yıl	5. Yıl	İzleme Sıklığı	Rapor Sıklığı
PG2.4.1. Öğrenci görüşmeleri sayısı	25	184	250	300	300	350	400	1 Yıl	1 Yıl
PG2.4.2. Veli görüşmeleri sayısı	25	100	150	200	200	250	250	1 Yıl	1 Yıl
PG2.4.3. Bireysel ve grup başarısını artırma uygulamaları sayısı	25	15	20	25	25	25	25	1 Yıl	1 Yıl
PG2.4.4. Düzenlenen kariyer günü sayısı	25	5	10	10	10	10	10	1 Yıl	1 Yıl
Koordinatör Birim	Rehberlik Servisi								
İş birliği Yapılacak Birimler	Sınıf Öğretmenleri, Alan Şefi								
Riskler	<ul style="list-style-type: none"> - Okulun şehir merkezinden uzak olması - Öğrencilerin İletişim ve teknoloji araçlarının amaç dışı kullanılması, - Üniversite sınavında sorulan sorularda okul düzeylerine göre bir ayırımın olmaması - Özel gereksinimli(BEP, Fiziksel Yetersizlik vb) öğrencilerin Sağlık Alanında eğitim veren okulumuza kayıt yaptırmaları 								
Stratejiler	<p>S1. Sınıf rehber öğretmen ve okul rehber öğretmen arasındaki çalışma iş birliği güçlendirilerek sağlıklı ruh yapısına sahip, kendisini keşfetmeyi öğrenmiş mutlu bireyler yetiştirmeyi sağlamak amacıyla etkinlikler/uygulamalar gerçekleştirilecektir.</p> <p>S2. Rehberlik faaliyetlerinin önemi ile ilgili öğretmenlere yönelik farkındalık faaliyetleri geliştirilecektir.</p> <p>S3. Öğrencilerin yaş dönem özellikleri, bu dönemde karşılaşılabilecek sorunlar ve bu sorunlarla baş etme, öğrenci-veli sağlıklı iletişim kurma yöntemleriyle ilgili velilere yönelik etkinlikler düzenlenerek velilerin eğitim süreçlerinde yer alması sağlanacaktır.</p> <p>S4. Mesleki ve teknik ortaöğretimden mezun ve alanlarında başarı sağlamış bireylerle birlikte kariyer günleri düzenlenerek öğrencilerin motivasyonlarının artırılması sağlanacaktır. S5. Sektörle iş birliği içinde seminer düzenlenerek öğrencilerde girişimcilik konusunda farkındalıklarının artırılması sağlanacaktır.</p>								
Maliyet Tahmini	10000 TL								
Tespitler	<ul style="list-style-type: none"> - Okulun uzak olması nedeniyle velilerin okula gelme sıklığının az olması. - Okuldaki kararlarda veli görüşlerinin alınmaması. - Üniversite giriş sınavlarında istenilen başarının elde edilememesi - Davranış bozukluğu olan öğrencilerin bulunması, - Ortaokul yönetimlerinin Liseye geçiş döneminde Özel gereksinimli(BEP, Fiziksel Yetersizlik vb) öğrencilerin okulumuza yönlendirilmesi 								
İhtiyaçlar	<ul style="list-style-type: none"> - Veli toplantılarının ilgi çekici getirilmesi ve etkinlerle desteklenmesi sağlanacaktır. - Öğrencilerin ilgi alanlarının tespit edilerek onlara yönelik çalışma ortamları oluşturmak. (kütüphanede çalışma saatleri düzenlemek) - Okulda alınan bazı kararlara velilerin de katılımların sağlanıp veli görüşlerinin alınıp değerlendirilmesi - Davranış problemi olan öğrencilerin velilerin okula davet edilip görüşmelerin sağlanması - Ortaokul yönetimleri ile iletişime geçilerek ilgili yönetmeliğin paylaşılması ve bilgilendirme seminerlerinin verilmesi. - Düzenli aralıklarla, devamsızlık yapan öğrencilerin velileriyle toplantı ve görüşmelerin yapılması. 								

TEMA	KURUMSAL KAPASİTE
Amaç 3	Okulun amaçlarına ulaşmasını sağlayacak kurumsal imkân ve yetkinlikler verimli ve sürdürülebilir bir şekilde geliştirilecektir.
Hedef 3.1.	Okulun fiziki mekânlarının okulun ihtiyaç ve hedefleri doğrultusunda iyileştirilmesi sağlanacaktır.

Performans Göstergeleri	Hedef Etkisi*	Başlangıç Değeri**	1. Yıl	2. Yıl	3. yıl	4. Yıl	5. Yıl	İzleme Sıklığı	Rapor Sıklığı
PG3.1.1. İyileştirilen fiziki mekân (derslik, spor salonu, kütüphane, pansiyon vb.) sayısı	40	8	1	1	1	1	1	1 yıl	1 yıl
PG3.1.2. Fiziksel mekânların temizlik ve hijyenine ilişkin memnuniyet oranı (%)	30	70	85	90	100	100	100	1 ay	1 ay
PG3.1.3. Altyapı ve donatım eksikliği bulunan fiziksel birim sayısı	30	10	8	6	4	2	2	1 yıl	1 yıl
Koordinatör Birim	Okul idaresi,								
İş birliği Yapılacak Birimler	Rehberlik Servisi, Alan Şefi, Öğretmenler								
Riskler	<ul style="list-style-type: none"> -Bakanlık tarafından gönderilen ödeneklerin kısıtlı olması, - Okulumuzun yapıldığı süre içerisinde donanımında kullanılan(Elektrik- Su Tesisatı, Kapı ve Pencereleler) malzemelerin bozulması sonucunda yedek parça tedarikinin olmaması - Kurumumuzun MTSK sınav Merkezi olması nedeniyle okul dışı kişilerin okulumuz alanlarının kullanması. - Okul alanın fazla olması ve personelin yetersiz olması. - Okulumuzun okula alie birliği gelirin az olması. - Okulun alanın büyük olması ve yeterli personelin olmaması 								
Stratejiler	<p>S1. Okulun fiziki mekânlarının durum tespiti yapılacak ve iyileştirilmesi için önceliklendirilmiş bir plan doğrultusunda çalışmalar yapılacaktır.</p> <p>S2. Fiziki mekânların iyileştirilmesi için kamu idareleri, belediyeler ve işverenlerle iş birlikleri yapılacaktır.</p> <p>S3. Temizlik ve hijyen memnuniyet düzeyi belirlemek için anketler uygulanarak yapılacak değerlendirmeler sonucunda gerekli tedbirler alınacaktır.</p>								
Maliyet Tahmini	2.000.000 TL								
Tespitler	<ul style="list-style-type: none"> - Okulumuzun yapıldığı yıldan bu yana genel onarımlardan geçmemesi - Öğrenci sayısının artması nedeniyle derslik sayısının yetersiz kalması nedeniyle kütüphane ve BT sınıflarının olmaması, - Konferans salonun olmaması nedeniyle yapılacak sosyal ve kültürel faaliyetlerde sorun yaşanması. - Öğrencilerin Beden Eğitimi ve Spor derslerinde kullanabileceği soyunma odalarının olmaması - Okul dışı kişilerin okulumuz alanlarının kullanması - Hizmetli sayısının az olması - Arşivde donatım eksikliğinden dolayı belgelerin korunmasında sıkıntı yaşanması 								
İhtiyaçlar	<ul style="list-style-type: none"> - Okulumuzun çatısının, dersliklerin boyaması, kapı ve pencerelerin onarımdan geçmesi sağlanması - Elektrik ve su tesisatının tasarruf sağlayacak şekilde malzemelerle onarımdan geçirilmesi - Öğrencilerin Beden Eğitimi ve Spor derslerinde kullanabileceği soyunma odasının yapılması - Okulumuza Kütüphane ve BT sınıfı, Kantin, ve Konferans Salonu kazandırılması - Arşive raf sistemi alınarak arşivi daha kullanır hale getirelmesi - Günlük periyodlar halinde okulun genel alanların temizlik ve hijyen kontrollerin yapılması 								

TEMA	KURUMSAL KAPASİTE
Amaç3	Okulun amaçlarına ulaşmasını sağlayacak kurumsal imkân ve yetkinlikler verimli ve sürdürülebilir bir şekilde geliştirilecektir.
Hedef 3.2.	Okul yöneticilerinin ve öğretmenlerin mesleki gelişimleri güçlendirilecektir.

Performans Göstergeleri	Hedef Etkisi*	Başlangıç Değeri**	1.Yıl	2.Yıl	3.yıl	4.Yıl	5.Yıl	İzleme Sıklığı	Rapor Sıklığı
PG3.2.1. Hizmet içi eğitim alan yönetici ve öğretmen oranı (%)	25	100	100	100	100	100	100	1 Yıl	1Yıl
PG3.2.2. Hizmet içi eğitim alan genel bilgi ve kültür dersleri öğretmeni oranı (%)	25	100	100	100	100	100	100	1 Yıl	1Yıl
PG3.2.3. Hizmet içi eğitim alan atölye ve laboratuvar öğretmeni oranı (%)	25	100	100	100	100	100	100	1 Yıl	1Yıl
PG3.2.4. Uzaktan hizmet içi eğitime katılan öğretmen oranı (%)	25	100	100	100	100	100	100	1 Yıl	1Yıl
Koordinatör Birim	Okul İdaresi								
İşbirliği Yapılacak Birimler	Sınıf Öğretmenleri, Alan Şefi, Rehberlik Servisi								
Riskler	<ul style="list-style-type: none"> - Okulumuzun bağlı olduğu İl ve İlçe Milli Eğitim Müdürlüklerinde Hizmet İçi Eğitimlerin yeterince düzenlenmemesi. - İl Merkezine olan uzaklık nedeniyle düzenlenen eğitimlere katılımların zor olması. - Türkiye geneli düzenlenen hizmet içi eğitimlerin belirli yerlerde olması ve kontenjan sayılarının az olması. 								
Stratejiler	<p>S1. Okul yöneticilerinin ve öğretmenlerin mesleki gelişim ihtiyaçları tespit edilerek, bu ihtiyaçları gidermeye yönelik bir mesleki gelişim planı hazırlanacaktır.</p> <p>S2. Kültür öğretmenlerinin alanlarında mesleki gelişimlerini ve öğretmenlik yeterliklerini geliştirmek için yerel ve merkezi düzeyde eğitim almaları sağlanacaktır.</p> <p>S3. Atölye ve laboratuvar öğretmenlerinin alanlarında mesleki gelişimlerini ve öğretmenlik yeterliklerini geliştirmek için yerel ve merkezi düzeyde eğitim almaları sağlanacaktır.</p> <p>S4. Okul yöneticilerinin ve öğretmenlerin uzaktan hizmet içi eğitimlere katılmaları teşvik edilecektir.</p> <p>S5. Okul personelinin motivasyon, iş doyumunu ve kurumsal bağlılık düzeylerini artıracak çalışmalar yapılacaktır.</p>								
Maliyet Tahmini	25.000 TL								
Tespitler	<ul style="list-style-type: none"> -İl ve ilçe bazında düzenlenen hizmet içi eğitimlerin genellikle aynı içerikleri içermesi nedeniyle öğretmenlerimizin gerekliliği ilgiyi göstermemesi - İl merkezinde yapılan seminerlere uzaklık nedeniyle idareci, öğretmenlerin katılım konusunda sıkıntı yaşaması 								
İhtiyaçlar	<ul style="list-style-type: none"> - Okul idaresi olarak hizmet içi eğitimler araştırılarak eğitimlere katılım konusunda öğretmenlerimizi bilgilendirme ve yönlendirme çalışmaları yapılması - Okulumuz personellerinin ihtiyaçları doğrultusunda alanında uzman kişilerle iletişime geçilerek okulumuz bünyesinde eğitimler vermesi sağlanması - Projeler düzenlenerek Okul personelinin motivasyon, iş doyumunu ve kurumsal bağlılık düzeylerini artıracak çalışmalar yapılması, 								

TEMA	KURUMSAL KAPASİTE
Amaç 3	Okulun amaçlarına ulaşmasını sağlayacak kurumsal imkân ve yetkinlikler verimli ve sürdürülebilir bir şekilde geliştirilecektir.
Hedef 3.3.	Eğitim ve öğretimin bilişsel, duyuşsal ve davranışsal açıdan sağlıklı ve güvenli bir ortamda gerçekleştirilmesi için okul sağlığı ve güvenliği geliştirilecektir.

Performans Göstergeleri	Hedef Etkisi*	Başlangıç Değeri**	1. Yıl	2. Yıl	3. yıl	4. Yıl	5. Yıl	İzleme Sıklığı	Rapor Sıklığı
PG3.3.1. Okulda yaşanan kaza sayısı	20	2	0	0	0	0	0	1 yıl	1 yıl
PG3.3.2. Bağımlılıkla mücadele ile ilgili konularda eğitim alan öğrenci ve öğretmen sayısı	20	150	400	400	400	400	400	1 yıl	1 yıl
PG3.3.3. Akran zorbalığı ve siber zorbalıkla ilgili konularda eğitim alan öğrenci ve öğretmen sayısı	20	200	400	400	400	400	400	1 yıl	1 yıl
PG3.3.4. Sağlıklı beslenme ve obezite ile ilgili konularda verilen eğitim alan öğrenci ve öğretmen sayısı	20	350	400	400	400	400	400	1 yıl	1 yıl
PG3.3.5. Disiplin kuruluna sevk edilen olayı sayısı	20	25	15	10	0	0	0	1 yıl	1 yıl
Koordinatör Birim	Rehberlik Servisi								
İş birliği Yapılacak Birimler	Sınıf Öğretmenleri, Alan Şefi								
Riskler	<ul style="list-style-type: none"> - Dijital ortamda çocukları ve gençleri olumsuz etkileyen içeriklere ilişkin önlemlerin yetersizliği, - Öğrencilerimizin İşletmelerde Beceri Eğitimlerini sağlık kuruluşlarında yapması - Okulumuzun yerinin şehir dışınd olması ve çevresinde birden çok okulun bulunması nedeniyle öğrencilerin davranış konusunda bir birlerini olumsuz etkilmesi - Öğrencilerin bir çocuğunun ulaşımında motorsiklet kullanması 								
Stratejiler	<p>S1. Öğrenci, öğretmen ve velilerde farkındalık oluşturmak için bağımlılıkla mücadele, akran zorbalığı, siber zorbalık, sağlıklı beslenme ve obezite, hijyen, bulaşıcı hastalıklar ve gıda güvenliği gibi konularda alan uzmanları ile iş birliğinde eğitimler düzenlenecektir.</p> <p>S2. Okulda yaşanan disiplin olaylarının nedeni rehber öğretmen koordinasyonunda sınıf rehber öğretmeni ve öğrencilerin diğer öğretmenleriyle iş birliğinde tespit edilerek bu konuda çalışmalar yapılarak öğrencilerin ve velilerin farkındalıkları artırılacaktır.</p> <p>S3. Başarılı ve örnek davranış sergileyen öğrencilerin onur belgesiyle ödüllendirilmesi ve bu öğrencilerin diğer öğrencilere örnek olması sağlanacaktır.</p> <p>S4. Doğa, insan ve teknoloji kaynaklı (deprem, sel, heyelan, yangın, çığ ve salgın hastalıklar vd.) konularında alan uzmanları ile iş birliğinde öğretmen, öğrenci ve velilere farkındalık eğitimleri verilecektir.</p>								
Maliyet Tahmini	10.000 TL								
Tespitler	<ul style="list-style-type: none"> -Güvenli internet, siber zorbalık ve veri güvenliği kavramlarına ilişkin veliler ve öğrencilerde farkındalık düzeyinin düşük olması, -Okulumuzun Kampüs bölgesinde olması nedeniyle öğle araları ve okul çıkışlarında aşırı kalabalık olması ve araç trafiğinin yoğun olması - Okulumuzda öğrencilerin sürekli fastfood beslenme yöntemlerini kullanmaları. - Kampüs bölgesinde ormanlık alanın fazla olması nedeniyle öğrenci kontrolünün sağlamaması. 								

İhtiyaçlar	<ul style="list-style-type: none">- Güvenli internet, siber zorbalık ve veri güvenliği konularında diğer kamu kurum ve kuruluşlarıyla iş birliği yapılarak düzenli bilgilendirme seminer i yapılması- Okulumuz çevresinde MTKS kurslarının çalışma saatleirnin okul giriş ve çıkış saatlere kaydirmaları sağlanacaktır.- Okul bölgesinde bulunan güvenlik güçleriyle iletişime geçerek güvenlik konusunmda işbirliğinin yapılması- Öğrencilere sağlık beslenme eğitimlerinin belli aralıklarla düzenli olarak yapılması- Öğrencilerin evlerinden sağlık yiyecekler getirmesi konusunda özendirilmesi- Okul kantininde sağlıklı beslenme ve obeziteye neden olacak yiyeceklerin satışlarında düzenli olarak denetimlerin yapılması.- Öğrencilerin her dönemde düzenli aralıklarla bedensel kitle endekslerinin takip edilmesi
-------------------	--

TEMA	KURUMSAL KAPASİTE
Amaç3	Okulun amaçlarına ulaşmasını sağlayacak kurumsal imkân ve yetkinlikler verimli ve sürdürülebilir bir şekilde geliştirilecektir.
Hedef 3.4.	İklim değişikliğinin olumsuz etkilerini azaltmak ve çevresel sürdürülebilirliği sağlamak için tasarruf tedbirleri kapsamında enerji verimliliği artırılacaktır.

Performans Göstergeleri	Hedef Etkisi*	Başlangıç Değeri**	1.Yıl	2.Yıl	3.yıl	4.Yıl	5.Yıl	İzleme Sıklığı	Rapor Sıklığı
PG3.4.1. Elektrik tüketimi miktarı (kw)	50	45077,83	40000	40000	38000	37000	35000	6 AY	6 AY
PG3.4.2 Su tüketim miktarı (m3)	50	2055	2000	2000	1900	1800	1750	6 AY	6 AY
Koordinatör Birim	Okul idaresi,								
İşbirliği Yapılacak Birimler	Rehberlik Servisi, Alan Şefi, Öğretmenler								
Riskler	<ul style="list-style-type: none"> - Okulumuzun yapıldığı süre içerisinde donanımında kullanılan(Elektrik- Su Tesisatı) malzemelerin bozulması sonucunda yedek parça tedarikinin olmaması, -Bakanlığın bakım ve onarımları için yeterli ödeneği göndermemesi, - Aydınlatma sisteminde enerji verimliliği sağlayan malzeme olmaması, - Okulumuz ısıtma sisteminde inverter olmayan klimaların kullanılması, 								
Stratejiler	<p>S1. Okul elektrik, su ve yakıt tüketimi miktar ve tutar olarak izlenerek tüketimi artıran unsurlar araştırılacak ve verimliliği artıracak tedbirler alınacaktır.</p> <p>S2. Tasarruf tedbirleri kapsamında enerji verimliliği ile ilgili farkındalık çalışmaları yapılacaktır.</p>								
Maliyet Tahmini	750.000 TL								
Tespitler	<ul style="list-style-type: none"> -Okul aydınlatma siteminde kullanılan lambarın enerji verimliliğinde olmaması, - Okul ısınma sisteminin enerji verimliliği olmayan klimalar ile sağlanması, - Okulumuzun su tesisatının geleneksel sistemler olması nedeniyle su tasarrufunun sağlanamaması, - Okulumuzun koridorlarının doğal aydınlatma sisteminin olmaması nedeniyle kordiorlarda lambaların yanması, 								
İhtiyaçlar	<ul style="list-style-type: none"> -Okulumuzdaki aydınlatma sisteminin enerji tasarruflu lambalarla değiştirilmesi, - Okulda bulunan klimaların inverter özelliğine sahip klimalarla değiştirilmesi, - Okul lavabolarında kullanılan bataryaların sensörlü bataryalar ile değiştirilmesi - Öğrencilere enerji tasarrufu hakkında eğitimler verilerek gereksiz tüketimlerin önüne geçilmesi, 								

BÖLÜM 4

MALİYETLENDİRME



6. Maliyetlendirme

Melsa Mesleki ve Teknik Anadolu Lisesi Müdürlüğü 2019-2023 Stratejik Planı'nın maliyetlendirilmesi sürecindeki temel gaye; stratejik amaç, hedef ve eylemlerin gerektirdiği maliyetlerin ortaya konulması suretiyle politika tercihlerinin ve karar alma sürecinin rasyonelleştirilmesine katkıda bulunmaktır. Bu sayede, stratejik plan ile bütçe arasındaki bağlantı güçlendirilecek ve harcamaların önceliklendirilme süreci iyileştirilecektir.

Bu temel gayeden hareketle planın tahmini maliyetlendirilmesi şu şekilde yapılmıştır:

- ✓ Hedeflere ilişkin stratejilerin durum analizi çalışmaları sonuçlarından hareketle birimlerin katılımlarıyla tespit edilmiştir.
- ✓ Stratejilere ilişkin tahmini maliyetler belirlenmiştir.
- ✓ Strateji maliyetlerinden hareketle hedef maliyetleri belirlenmiştir.
- ✓ Hedef maliyetlerinden yola çıkılarak amaç maliyetleri belirlenmiş ve amaç maliyetlerinden

de stratejik plan maliyeti belirlenmiştir.

Tablo 22. Tahmini Maliyet Tablosu

	2024	2025	2026	2027	2028	Toplam Maliyet
Amaç 1						
<i>Hedef 1.1</i>	10000TL	10000TL	10000TL	12500TL	12500TL	55000TL
<i>Hedef 1.2</i>	10000TL	10000TL	10000TL	12500TL	12500TL	55000TL
Amaç 2						
<i>Hedef 2.1</i>	15000TL	15000TL	15000TL	17500TL	17500TL	80000TL
<i>Hedef 2.2</i>	15000TL	15000TL	15000TL	7500TL	7500TL	60000TL
<i>Hedef 2.3</i>	5000TL	5000TL	5000TL	7500TL	7500TL	30000TL
<i>Hedef 2.4</i>	5000TL	5000TL	5000TL	17500TL	17500TL	50000TL
Amaç 3						
<i>Hedef 3.1</i>	2.000000TL	2000000TL	2000000TL	2000000TL	2000000TL	10000000TL
<i>Hedef 3.2</i>	25000TL	25000TL	25000TL	25000TL	25000TL	125000TL
<i>Hedef 3.3</i>	10000TL	10000TL	10000TL	10000TL	10000TL	50000TL
<i>Hedef 3.4</i>	7500TL	7500TL	7500TL	75000TL	75000TL	172500TL
<i>Genel Yönetim Giderleri</i>	30000TL	30000TL	30000TL	40000TL	40000TL	170000TL
TOPLAM	2.132,500TL	2.132,500TL	2.132,500TL	2.225,000TL	2.225,000TL	10.847.500TL

Melsa Mesleki ve Teknik Anadolu Lisesi Müdürlüğü 2024-2028 Stratejik Planı'nda yer alan stratejik amaçların gerçekleştirilebilmesi için yukarıdaki tabloda da belirtildiği üzere beş yıllık süre için tahmini 10.847.500TL TL'lik kaynağa ihtiyaç olacağı düşünülmektedir.

BÖLÜM 5

İZLEME ve DEĞERLENDİRME



7. İZLEME VE DEĞERLENDİRME

İzleme ve değerlendirme süreci kurumsal öğrenmeyi buna bağlı olarak da faaliyetlerin sürekli olarak iyileştirilmesini sağlar. İzleme ve değerlendirme faaliyetleri sonucunda elde edilen bilgiler kullanılarak stratejik plan gözden geçirilir, hedeflenen ve ulaşılan sonuçlar karşılaştırılır. Bu karşılaştırmalar sonucunda da gerekli görülen durumlarda stratejik planın güncellenmesi kararı verilebilir.

Müdürlüğümüz 2024-2028 Stratejik Planı'nın izlenmesi ve değerlendirilmesi, 2019- 2023 Stratejik Planı'nda olduğu gibi "Katılımcılık, Saydamlık, Hesap Verebilirlik, Bilimsellik, Tutarlılık ve Nesnellik" temelli gerçekleştirilecektir.

Müdürlüğümüz stratejik planının onayının alınıp uygulamaya geçilmesiyle izleme ve değerlendirme faaliyetleri de başlayacaktır. Amaç ve hedeflerin gerçekleştirilmesine ilişkin gelişmelerin yapılan faaliyetin gerçekleşme zamanına bağlı olarak belirli bir sıklıkla raporlanması ve ilgili taraflar ile kurum içi ve kurum dışı mercilerin değerlendirmesine sunulması sağlanacaktır. Raporlama genel anlamda altı aylık ve yıllık olmak üzere senede iki defa gerçekleştirilecektir. Her yılın Ocak- Şubat ve Haziran-Temmuz aylarında raporlama yapılacaktır. Raporlar değerlendirilerek stratejik planlama sürecinde, izleme ve değerlendirme faaliyetleri sonucunda elde edilen bilgiler kullanılarak, stratejik plan gözden geçirilecek, hedeflenen ve ulaşılan sonuçlar karşılaştırılacaktır.

Hedefe İlişkin Değerlendirme: Her yılın ilk altı ayında ilgili hedefe ait performans göstergelerinin performans düzeyi dikkate alınarak izlemenin yapılacak yılın sonu itibarıyla hedeflenen değere ulaşıp ulaşılmadığının analizi yapılacaktır. Hedeflenen değere ulaşılmasını engelleyecek hususlar ve riskler varsa bunlar değerlendirilecektir. Okullar için izleme değerlendirme faaliyetleri Tablo 26'da örneklendirilmiş olan izleme ve değerlendirme şablonu kullanılarak her eğitim-öğretim dönemi sonunda bir kere olacak şekilde gerçekleştirilecektir. Bu şablon ile planlanan hedefe ne oranda ulaşıldığı ve buna dair değerlendirmeler ifade edilecektir.

Hedef Performansının Hesaplanması: Gösterge değerlerinin kümülatif olarak belirlenmemesi durumunda hedef performansının hesaplanmasında izleme dönemindeki yıl sonu hedeflenen değer ile izleme dönemindeki gerçekleştirme değerinin kümülatif değeri baz alınır.

Bir göstergenin performansı %100'ü aşabilir ancak hedef performansının ölçümünde bu değer 100 olarak alınır. Böylece diğer göstergelerin hedefe etkisinin doğru hesaplanması sağlanır.

Bir göstergenin performansı negatif değer olabilir. Ancak hedef performansının ölçümünde bu değer sıfır alınır. Böylece diğer göstergelerin hedefe etkisinin doğru hesaplanması sağlanır.

Tablo 23: İzleme ve Değerlendirme Şablonu

2024-2025 Eğitim Öğretim Yılı Stratejik Plan İzleme ve Değerlendirme Tablosu					
Amaç.1	Öğrencilerin öğrenmesi, gelişmesi ve büyümesi için fırsatları genişletmek amacıyla okul, aile ve toplum arasında güçlü bağlantılar geliştirilecektir.				
Hedef.1.1	Öğrenci başarısını desteklemek için ailelere eğitim verilecektir.				
Hedef 1.1 Performansı	% 88*				
Sorumlu Birim	Okul yönetim kadrosu				
Performans Göstergesi	Hedefe Etkisi (%)	Plan Dönemi Başlangıç Değeri *(A)	İzleme Dönemindeki Yıl Sonu Hedeflenen Değer (B)	İzleme Dönemindeki Gerçekleşme Değeri (C)	Performans (%) (C-A)/(B-A)
PG 1.1.1 Her dönem sınıf velilerine yönelik düzenlenen etkinlik sayısı	60	0	1	1	100
PG 1.1.2 En az bir aile eğitimi alan veli oranı (yüzde)	40	25	75	60	70
Hedefe İlişkin Değerlendirmeler					
2024-2025 eğitim öğretim yılında PG 1.1.1 için performansın %100 oranında gerçekleştiği görülmektedir. 2024-2025 eğitim öğretim yılında PG 1.1.2 için performansı %70 oranında gerçekleştiği göz önünde bulundurularak ailelerin eğitim faaliyetlerine katılımının artırılması için sınıf rehber öğretmenleri aracılığıyla telefon görüşmeleri yapılması planlanmıştır.					

* 2024-2028 dönemini kapsayan stratejik plan için 2023 yılsonu değeridir.

**Her yılın ilk altı ayında, ilgili hedefe ait performans göstergelerinin performans düzeyi dikkate alınarak izlemenin yapıldığı yılın sonu itibarıyla hedeflenen değere ulaşıp ulaşılamayacağını analizi yapılır. Hedeflene değere ulaşılmasını engelleyecek hususlar ve riskler varsa değerlendirilir. Hedeflenen değere ulaşılmasını sağlayacak temel tedbirler kısaca yer verilir.

*PG 1.1.1'in performansının hedefe etkisinin çarpımı ile PG 1.1.2'nin performansının hedefe etkisinin çarpımları sonucunun toplanmasıyla elde edilir.

$$(\%100 \times \%60) + (\%70 \times \%40) = \%60 + \%28 = \%88$$

Bu doğrultuda yapılan çalışmalarla, uygulamalarda aksaklıkların tespiti ve giderilmesi sağlanarak hedeflere ulaşma konusunda doğru bir yaklaşım sergilenmiş olacaktır.



İletişim

Adres : Eldirek Mah. Çobanlar Cad. Liseler Yerleşkesi
48300 Fethiye / Muğla

Email : <https://melsamtal.meb.k12.tr/>

Telefon: 0 (252) 612 13 00

Faks: 0 (252) 612 08 80